

MARCIN ENGEL (PMA), PIOTR IWANICKI (PMA),  
ALEKSANDRA RZESZOTARSKA-NOWAKIEWICZ (IAiE PAN)

*SUDOVIA IN QUA SUDOVITAE.*  
NOWA HIPOTEZA NA TEMAT GENEZY KULTURY SUDOWSKIEJ\*  
(PL. 7-29)

Pierwsza informacja o ludzie *Soudinoi* pojawia się w II stuleciu n.e. u Klaudiusza Ptolemeusza: ...*bardziej ku wschodowi od wymienionych, siedzą poniżej Wenedów Galindowie, Sudinowie...* (PTOL., GEOGR.: III, 9). Kilkanaście wieków później kronikarz krzyżacki, Piotr z Dusburga wśród plemion pruskich wymienia Sudawów, którzy zamieszkują Sudowię. Píše o nich: *Szlachetni Sudawowie, jak przewyższali innych szlachetnością obyczajów, tak też górowali nad innymi bogactwem i siłą. Mieli bowiem sześć tysięcy jeźdźców i prawie niezliczoną ilość innych wojowników* (DUSBURG 2005: 44). Większość późniejszych badaczy ziem pruskich, opierając się na kronice Piotra z Dusburga, zgodnie lokalizowała Sudowię na obszarze pomiędzy Krainą Wielkich Jezior Mazurskich a górnym i środkowym biegiem Niemna. Ten obraz średniowiecznych podziałów plemiennych na grunt archeologii przeniósł w latach 30-tych ubiegłego wieku Carl Engel. Zaproponował on w swoim podziale kulturowym ziem bałtyjskich w okresie wpływów rzymskich wydzielenie grupy wschodniomazurskiej, którą identyfikował z plemieniem Sudawów (ENGEL C. 1933: 276-278).

Ogromny przyrost materiałów archeologicznych – w latach 50-tych i 60-tych XX w. – ze słabo wcześniej rozpoznanej Suwalszczyzny, będący efektem działalności Kompleksowej Ekspedycji Jaćwieskiej spowodował potrzebę nowego spojrzenia na problem podziałów kulturowych tej części ziem bałtyjskich. Próbę taką podjął w 1976 r. Marian Kaczyński, który wydzielił w omawianej strefie trzy grupy: suwalską, gołdapską i augustowską, tworzące jednostkę archeologiczną pod roboczą nazwą kultury sudowskiej (KACZYŃSKI 1976: 254-289). Według jego koncepcji, omawiane grupy miały się wykrystalizować na przełomie II i III w. n.e. i trwać przez cały okres wędrówek ludów, zanikając w okresie wczesnego średniowiecza.

Robocza nazwa kultura sudowska okazała się jednym z trwalszych pojęć używanych w terminologii archeologii bałtyjskiej na określenie bardzo różnorodnych zjawisk kulturowych na obszarze Suwalszczyzny i wschodnich Mazur w okresie późnorzymskim i wędrówek ludów<sup>1</sup>.

W 1983 r. Wojciech Nowakowski wydzielił<sup>2</sup>, na obszarze pomiędzy Pasłęką a Pojezierzem Zachodniolitewskim nową jednostkę – kulturę bogaczewską (NOWAKOWSKI 1995a: 18; 1996: 81-83; w druku). Wprowadzenie tego pojęcia uwidoczniło problemy związane z jednoznacznym określeniem przynależności kulturowej niektórych stanowisk z dorzecza Gołdapy i z Pojezierza Ełckiego oraz wywołało ożywioną dyskusję nad szczegółowym pojęciem kultura sudowska i wyróżnieniem charakterystycznych dla niej zestawów zabytków i form pochówków w okresie wpływów rzymskich i wędrówek ludów.

Wojciech Nowakowski identyfikował ludność kultury bogaczewskiej ze wzmiankowanymi przez Klaudiusza Ptolemeusza *Galindai*. Zgadzał się z poglądem, że są oni tożsami z wczesnośredniowiecznymi Galindami. Podobnie uważał, że *Soudinoi* należy łączyć ze znanymi ze źródeł historycznych Sudawami. Dla okresu, do którego odnosiła się informacja Ptolemeusza, czyli początków II wieku n.e., W. Nowakowski nie widział ugrupowania kulturowego sąsiadującego z kulturą bogaczewską na tyle znaczącego, że można by go łączyć z ludem *Soudinoi*. Siedziby – kolebki późniejszych Sudawów – doszukiwał się poza granicami kręgu zachodniobałtyjskiego, na terytorium kultury ceramiki sztychowanej: w dorzeczu górnego Niemna i na północnym Polesiu – po Berezynę i Dniepr. Nazwa *Soudinoi* odnosiłaby się zatem do pogranicznej, zachodniej części ludności tej kultury<sup>3</sup>, co nie byłoby sprzeczne z średniowieczną lokalizacją Sudawów – Jaćwiegów (NOWAKOWSKI 1995b: 207-209).

\* Niniejszy artykuł jest zmienioną i przeredagowaną wersją tekstu jaki ukazał się w języku angielskim w 7 tomie „Archaeologia Lituana”.

<sup>1</sup> Anna Bitner-Wróblewska zasugerowała wydzielenie w powyższej kulturze dwóch faz – fazy osowskiej, dla późnego okresu wpływów rzymskich i fazy prudzińskiej, dla okresu wędrówek ludów (BITNER-WRÓBLEWSKA 1998: 308-309).

<sup>2</sup> W niepublikowanej dysertacji doktorskiej: W. NOWAKOWSKI, *Kultura bogaczewska na Pojezierzu Mazurskim od schyłku późnego okresu przedrzymskiego do starszej fazy późnego*

*okresu wpływów rzymskich. Próba analizy chronologiczno-kulturowej*. Warszawa 1983 (mpis w Instytucie Archeologii UW). Cf. NOWAKOWSKI w druku.

<sup>3</sup> Według autora tej koncepcji: Sudynowie przez blisko dwa wieki podlegaliby więc silnym wpływom kultury bogaczewskiej. Oddziaływania te doprowadziły ostatecznie do uformowania się w rozwinętym okresie późnorzymskim szerokiej strefy cmentarzysk kurhanowych, łączących cechy „bogaczewskie” z tradycjami kultury ceramiki kreskowanej (NOWAKOWSKI 1995b: 208; cf. NOWAKOWSKI 2003).

W literaturze podkreślano też, że nie da się przedstawić wystarczająco spójnego zestawu cech, które upoważniałyby do łączenia głównych skupisk osadniczych w jeden organizm kulturowy – skupienie gołdapskie czy grupa augustowska mają z Suwalszczyzną, uważaną zgodnie za obszar krystalizacji kultury sudowskiej, więcej cech odmiennych niż wspólnych, zaś tendencje unifikacyjne w jej obrębie pojawiają się dopiero w fazie D okresu wędrówek ludów (BITNER-WRÓBLEWSKA 1994: 225-230). Spory nad tym zagadnieniem, z różnym nasileniem, trwają do dziś i nie doczekały się dotychczas zadowalającego rozwiązania.

Ujawnianie w ostatnich latach kartoteki przedwojennych badaczy ziem pruskich oraz wprowadzanie do obiegu naukowego materiały archiwalne ze zbiorów muzealnych, w tym również uważane za zaginione zbiory Prussia-Museum w Królewcu, pozwalają na ponowne przeanalizowanie materiałów z omawianego terenu. Ich uzupełnieniem są prowadzone od roku 2004 r. przez EKSPEDYJCJĘ SUDOWSKĄ<sup>4</sup> w dorzeczu Gołdapy i w Puszczy Boreckiej badania wykopaliskowe. Pozwalają one skonfrontować pozyskiwane materiały ze starszymi, dostępnymi dzięki archiwaliom.

Na podstawie wniosków uzyskanych z powyższej konfrontacji, podejmujemy próbę spojrzenia na kulturę sudowską z nowej, odmiennej perspektywy. Dzięki porzuceniu „suwalskocentrycznej” optyki, obraz przemian zachodzących na „sudowskich” terytoriach wydaje się bardziej spójny i logiczny.

Fazy A<sub>3</sub>/B<sub>1</sub> i B<sub>2a</sub> (koniec I w. p.n.e. i I w. n. e.) to okres historycznych przemian osadniczych na obszarze północno-wschodniej Polski. Obserwowany jest w tym czasie, z jednej strony zanik kultury kurhanów zachodniobałtyjskich na obszarze Mazur, Warmii i dorzecza Pregoi, z drugiej zaś powstawanie nowych kultur archeologicznych (OKULICZ 1973: 353-356). Jedną z pierwszych jest formująca się na przełomie er na Pojezierzu Mazurskim kultura bogaczewska (NOWAKOWSKI 1995: 7). Jej najstarszy okres rozwoju reprezentowany jest przez pojedyncze przedmioty, importowane z obszaru kultury przeworskiej i związane ze strojem i wyposażeniem wojowników (NOWAKOWSKI, 2002: 137-146). Na omawianym terenie, w miejsce wcześniejszych cmentarzysk

kurhanowych, pojawiają się nekropole z płaskimi grobami ciepłymi bez rozbudowanych konstrukcji kamiennych. Na obszar Pojezierza Ełckiego, Krainy Węgorapy, Puszczy Rominckiej oraz zachodniej części Pojezierza Zachodnioliteńskiego (Fig. 1) osadnictwo kultury bogaczewskiej wkracza dopiero w fazie B<sub>2a</sub> (2 poł. I w. n.e.). W tym czasie pojawiają się charakterystyczne dla kultury bogaczewskiej formy ceramiki i ozdób (Fig. 2) oraz lokalne przekształcenia wyrobów importowanych (IWANICKI 2006 w druku). Ponadto w materiale archeologicznym widoczne są nawiązania do grupy zachodniomazurskiej kultury kurhanów zachodniobałtyjskich oraz ślady oddziaływań zarówno kultury przeworskiej z północnego Mazowsza, jak i tworzącej się w tym czasie na Półwyspie Sambijskim i w dorzeczu Pregoi kultury Dollkeim-Kovrovo (NOWAKOWSKI 1994: 374-376; 1996).

W fazie B<sub>2b</sub> (II w. n.e.; Fig. 3) następuje rozwój wcześniejszych skupisk osadniczych kultury bogaczewskiej poprzez zakładanie nowych cmentarzysk. Równocześnie jednak na jej północnym pograniczu zachodzą istotne zmiany. Z jednej strony zanikają stanowiska bogaczewskie z grobami szkieletowymi w Puszczy Rominckiej i na Pojezierzu Zachodnioliteńskim, z drugiej zaś, nad środkową Gołdapą pojawiają się pierwsze cmentarzyska grupy gołdapskiej kultury sudowskiej z grobami o różnorodnych konstrukcjach kamiennych (Fig. 4)<sup>5</sup>. Są to przeważnie groby popielnicowe lub jamowe pod niedużymi nasypami, kryjącymi kolistę bruki. Często urny obstawione są dodatkowo kamieniami. Brak jest natomiast grobów szkieletowych. W materiale widoczne są silne wpływy kultury bogaczewskiej z południa oraz z północy, z dorzecza Pregoi, z obszarów objętych wpływem kultury Dollkeim-Kovrovo (Fig. 5; cf. RZESZOTARSKA-NOWAKIEWICZ 2003: 116-123; 2004: 141-142; w druku).

Bardzo istotne zmiany w strukturach osadniczych północno-wschodniej części kultury bogaczewskiej zachodzą w fazie B<sub>2</sub>/C<sub>1</sub>-C<sub>1a</sub> (ostatnie dwie dekady II i początek III w. n.e.; Fig. 6-7). W tym czasie następuje, z jednej strony stopniowy zanik cmentarzysk bogaczewskich w Puszczy Boreckiej<sup>6</sup>, z drugiej zaś równoczesne, bądź nieco wcześniejsze zakładanie nowych cmentarzysk

<sup>4</sup> EKSPEDYJCJA SUDOWSKA jest wspólnym przedsięwzięciem badawczym przedstawicieli trzech warszawskich instytucji archeologicznych – Instytutu Archeologii Uniwersytetu Warszawskiego, Instytutu Archeologii i Etnologii PAN oraz Państwowego Muzeum Archeologicznego. W pracach Ekspedycji Sudowskiej biorą udział: mgr Marcin Engel (PMA), mgr Piotr Iwanicki (PMA), mgr Ludwika Sawicka (IA UW), dr Paweł Szymański (IA UW) oraz mgr Aleksandra Rzeszotarska-Nowakiewicz (IAiE PAN).

<sup>5</sup> Najwcześniejsze materiały tej grupy znaleziono w Obszarnikach, pow. Gołdap/Abschermeningken (Almenthal), Kr. Därkehmen (H. Jankuhn Kartoteka, Abschermeningken; K. Voigtmann Kartoteka, Almenthal), Okrasin, pow. Gołdap/Kettenberg, Kr. Goldap i Grunajki, pow. Gołdap/Gruneiken, Kr. Därkehmen (JASKANIS 1977: 275, 307).

<sup>6</sup> Łażne, pow. Olecko/Haasznen, Kr. Oletzko i Czerwony Dwór, st. XV, pow. Olecko/Rothebude, Kr. Oletzko (IWANICKI w druku).

tej kultury w zachodniej części Pojezierza Zachodnioliteńskiego<sup>7</sup> oraz na Równinie Augustowskiej (IWANICKI 2004: 8-9). Przemiany te, jak się wydaje, spowodowane są przez obserwowany pod koniec II wieku n.e. rozwój terytorialny grupy gołdapskiej na obszary Puszczy Boreckiej, Gór Szeskich i w górę Gołdapy (Fig. 8). Nadal w omawianej grupie występują groby z konstrukcjami kamiennymi. Nowym elementem w obrządku pogrzebowym wydają się być natomiast groby zawierające więcej niż 1-2 pochówki pod wspólnym brukiem<sup>8</sup>.

Równocześnie na Pojezierzu Suwalskim pojawiają się pierwsze cmentarzyska birytualne z pochówkami jamowymi i szkieletowymi pod kurhanami i płaszczami kamiennymi (KACZYŃSKI 1976: 263-265; 1981: 181). W materiale i obrządku pogrzebowym obserwuje się silne wpływy z obszaru kultury bogaczewskiej, Dollkeim-Kovrovo oraz obszarów litewskich (Fig. 9).

Od fazy C<sub>1</sub> (2 ćw. III w. n.e.; Fig. 10) następuje przesunięcie głównego centrum osadnictwa bogaczewskiego na obszary Pojezierza Mrągowskiego i Szczycieńskiego (JUGA-SZYMAŃSKA 2004: 125). Na obu terytoriach oraz w Krainie Wielkich Jezior Mazurskich w materiałach kultury bogaczewskiej obserwowana jest zmiana form ceramiki (SZYMAŃSKI 2000: 129) i zabytków metalowych (GODŁOWSKI 1974: 65-69; NOWAKOWSKI w druku), a także pojawiają się nowe elementy w obrządku pogrzebowym. Równocześnie w południowej części Pojezierza Ełckiego następuje osłabienie kontaktów tego rejonu z zachodnią częścią kultury bogaczewskiej i narastające wpływy kultury sudowskiej. Efektem tego jest stopniowa ewolucja dotychczasowych form naczyń oraz pojawienie się nowych typów o rodzimym charakterze (Fig. 11), odmiennych od ceramiki ze stanowisk bogaczewskich położonych bardziej na zachód (IWANICKI 2004: 10-11; BITNER-WRÓBLEWSKA, IWANICKI 2002: 140).

W omawianym okresie nad Gołdapą i Czarną Hańcą obserwowany jest dalszy rozwój obu skupień osadniczych kultury sudowskiej. Kształtuje się także charakterystyczny dla omawianej kultury zestaw form ceramiki oraz stopniowe odchodzenie w grupie suwalskiej od birytualizmu (KACZYŃSKI 1976: 266-268). Liczniej również pojawiają się groby wielopochówkowe, charakterystyczne dla późniejszego okresu wędrówek ludów.

Być może osadnictwo związane ze skupieniem gołdapskim wchodzi również w tym czasie w zachodnią część Puszczy Boreckiej i północno-wschodnią część Krainy Wielkich Jezior Mazurskich (Fig. 12). Rejestrowane są tam stanowiska z pochówkami kurhanowymi, których przynależność kulturowa, w świetle dostępnego materiału nie jest do końca jasna (Fig. 13)<sup>9</sup>.

U schyłku późnego okresu wpływów rzymskich i we wczesnym okresie wędrówek ludów (koniec IV w. n. e.) na obszarze kultury bogaczewskiej oraz w południowej części Pojezierza Ełckiego (Fig. 14) obserwowany jest pewien regres osadniczy, widoczny w zmniejszającej się liczbie rejestrowanych grobów i zabytków (NOWAKOWSKI 1995a). Proces ten związany jest zapewne z przesunięciami plemion germańskich na tereny Imperium Rzymskiego i stopniowym wyludnieniem się obszarów zajmowanych przez kultury: przeworską i wielbarską. Jednak skala tego kryzysu jest znacznie mniejsza niż się dotychczas sądziło – przeczą tej tezie liczne zabytki charakterystyczne dla fazy D, pochodzące z obszarów bogaczewskich, a świadczące o ich zasiedleniu we wczesnym okresie wędrówek ludów (BITNER-WRÓBLEWSKA 2000: 157-165, Fig. 3-7). Zmiany te, co ciekawe, nie dotyczą terenów zajmowanych przez kulturę sudowską (Fig. 15), która wchodzi w okres intensywnego rozwoju (cf. BITNER-WRÓBLEWSKA 1994: 224-228).

W okresie wędrówek ludów (od schyłku IV do połowy VII w.), między grupami gołdapską i suwalską obserwuje się znaczące podobieństwa. Najbardziej charakterystyczną cechą obu grup kultury sudowskiej stają się kurhany z wieloma, wyłącznie ciałopalnymi pochówkami, przy czym region gołdapski zachowuje szereg cech lokalnych, jak widoczne w materiale, silne powiązania z kulturą Dollkeim-Kovrovo, mniejsze rozmiary płaszczy kamiennych kurhanów rodzinnych oraz większe „nasyconie” importami (Fig. 16, 17).

Kontaktom z terenami nad Pregołą sprzyja dogodnie położenie geograficzne – obszar Niziny Pruskiej wchodzi doliną Węgorapy jak klin kilkanaście kilometrów na południe, do miejsca, gdzie wpada doń Gołdapa, stanowiąc w tym miejscu „bramę” wiodącą w pagórkowaty teren północno-wschodniej części Mazur. W omawianym okresie pojawiają się w większej liczbie stanowiska o charakterze „gołdapskim” w zachodniej części

<sup>7</sup> Na tę fazę datowane są najbardziej znaczące materiały z cmentarzysk w Przebrodzie (KLEWEK 2002) i Raczkach, pow. Suwałki (LA BAUME, GRONAU 1941: 59-61).

<sup>8</sup> Podstawy do tego twierdzenia daje analiza archiwalnych materiałów dotyczących cmentarzysk w Grunajkach, pow. Gołdap/Gruneiken, Kr. Darkehmen, Nowej Boćwinie, pow. Gołdap/Neu-Bodschwingken, Kr. Goldap, Boćwinie, pow. Gołdap/Alt

-Bodschwingken, Kr. Goldap (RZESZOTARSKA-NOWAKIEWICZ 2004; w druku).

<sup>9</sup> Cmentarzyska w Jakunówku, pow. Giżycko/Jakunowken, Kr. Angerburg i Jasięcu, pow. Giżycko/Eschenort, Kr. Angerburg (JASKANIS 1977: 281; NOWAKOWSKI 1998: 29, 83, 123-125, tabl. 24: 499-506, tabl. 27).

Puszczy Boreckiej oraz nad górną Rospudą. Wobec małej ilości materiałów trudno natomiast zdefiniować charakter osadnictwa w tym czasie, w południowej części Pojezierza Ełckiego. Pojawienie się kurhanów wielopochówkowych na cmentarzysku w Netcie zdaje się wskazywać na akulturację i wejście w obręb kultury sudowskiej ludności kultury bogaczewskiej (BITNER-WRÓBLEWSKA w druku).

W połowie VII w. n.e. zachodzą poważne zmiany w osadnictwie omawianego obszaru (Fig. 18). Przede wszystkim zostaje porzucony zwyczaj chowania zmarłych na cmentarzyskach kurhanowych. Od tego momentu, aż do schyłku XI wieku na omawianym terenie obrządek pogrzebowy pozostaje nieuchwytny (JASKANIS 1981: 63-65; IWANOWSKA 1991a: 87-89; BITNER-WRÓBLEWSKA 1998: 309). Można postawić pytanie, czy nie mamy tu do czynienia z sytuacją analogiczną do tej zaobserwowanej w sąsiedniej Galindii (OKULICZ 1988: 108-109; KOWALSKI 2000: 223-224)? Potwierdzono tam występowanie – na terenie grodziska w Szestnie-*Czarnym Lesie* k/Mragowa – zbiorowych, warstwowych pochówków ciałopalnych pod brukiem (WRÓBLEWSKI 2000).

Wydaje się, że w tym czasie osadnictwo wycofuje się z otwartych osad do miejsc naturalnie obronnych. Należy jednak wspomnieć, że nie są to osady zakładane na surowym korzeniu – na przykładzie Konikowa-Rostka widoczne są ślady „dosiedlania” i pierwsze zabiegi fortyfikacyjne na osadach użytkowanych od początków późnego okresu wpływów rzymskich (ENGEL M. 2006: 179). Ciągłość kulturowa jest tu potwierdzona w niezaburzonych układach stratygraficznych oraz w (uchwytnym w czasie) rozwoju stylistycznym form ceramicznych (Fig. 22: 10; ENGEL M. 2004a). Prawdopodobnie na Suwalszczyźnie wspomniane powyżej procesy zachodziły nieco wcześniej. Nie do końca poznane są przyczyny tak gwałtownych zmian w modelu osadniczym i obyczajach pogrzebowych. Biorąc jednak pod uwagę potwierdzoną ciągłość osadniczą, należy odrzucić tezę o porzuceniu tego obszaru w okresie wędrówek ludów<sup>10</sup>.

Okres od 2 poł. VII w. do 2 poł. VIII jest bardzo słabo reprezentowany przez zabytki metalowe, natomiast ostatnie badania potwierdziły występowanie w tym

czasie ceramiki, której korzenie stylistyczne tkwią jeszcze w późnym okresie wędrówek ludów jednak jej cechy technologiczne nawiązują do naczyń typu praskiego (OKULICZ 1988: 110, 113-114; ENGEL M. 2004a: 200, 204).

Od końca VIII w. do poł. XI w. (Fig. 19) obserwujemy na omawianym obszarze zjawisko występowania znikomej liczby zabytków metalowych, choć są one liczne na sąsiednich obszarach Mazur i Płw. Sambijskiego, gdzie związane są z wpływami skandynawskimi. Przyczyną tego może być ubogi stan badań, lub też preferowany model kulturowy. Jedynym materiałem jest ceramika. Są to formy naczyń esowatych i ostroprofilowanych zdobionych stempelkami, rytymi liniami falistymi i dookólnymi żłobkami. Naczynia te mają szereg analogii w całym basenie Morza Bałtyckiego (ENGEL M. 2004a: 206; 2004b: 87; 2006: 175)<sup>11</sup>.

Od poł. XI w. (Fig. 20) obserwujemy ponowny rozkwit kulturowy tych ziem, trwający do podboju Jaćwieży w końcu XIII w. Prawdopodobnie w tym okresie zostają założone cmentarzyska w Żytkiejmach/Szittkehmen, Kr. Goldap (TISCHLER 1878: 276-277), Deguciach/Dagutschen, Kr. Goldap (Fig. 21; HOLLACK 1908: 24; ENGEL, LA BAUME 1937: 274), Bąbkach-Żelazkach/Babken-Szielasken, Kr. Goldap (ENGEL, LA BAUME 1937: 274) oraz Staczach/Statzen, Kr. Oletzko (TISCHLER 1878: 277). Na podstawie fragmentarycznych informacji archeologów niemieckich można domniemywać, że mamy do czynienia z ciałopalnymi pochówkami popielnicowymi lub warstwowymi (cf. WRÓBLEWSKI 2006b).

Na ten okres datowane są zabytki charakterystyczne dla wczesnośredniowiecznej Jaćwieży, znalezione w Jeglińcu, pow. Sejny (IWANOWSKA 1990; 1991b; IWANOWSKA, NIEMYJSKA 2004; EJDULIS, IWANOWSKA 2002), Szurpiłach, pow. Suwałki (Fig. 22: 1-9; OKULICZ-KOZARYN 1993) oraz szereg znalezisk luźnych. W materiale zabytkowym widoczne są silne wpływy sambijskie, zachodniolitewskie, a także ślady kontaktów z ziemiami ruskimi.

Kres tej kulturze zadaje podbój krzyżacki; ponieważ dla tego okresu nie dysponujemy praktycznie żadnym materiałem archeologicznym, powstała hipoteza

<sup>10</sup> Wcześniej wspomniano już w literaturze o możliwości synchronizacji powyższych procesów z pojawieniem się w tym czasie na Mazowszu Słowian (ENGEL M. 2006: 179).

<sup>11</sup> O zastanawiającej obecności ceramiki „słowiańskiej” na wczesnośredniowiecznych cmentarzyskach rejonu gołdapskiego wspominał jeszcze w XIX w. Otto Tischler (1878). Po kilkudziesięciu latach do koncepcji tej (w odniesieniu do całych Prus) wrócił Jerzy Antoniewicz (1958). Uwagi obu tych uczonych na prawie pół wieku poszły w zapomnienie. Dopiero niedawno hi-

potęzy te zostały odkryte „na nowo” przez W. Wróblewskiego i T. Nowakiewiczą w odniesieniu do Galindii (WRÓBLEWSKI, NOWAKIEWICZ 2003; NOWAKIEWICZ 2006; WRÓBLEWSKI 2006a) oraz nieco później – w odniesieniu do Jaćwieży – przez M. Engela (2004a; 2004b; 2006). Mimo to, błędna koncepcja o „etnicznym” (słowiańskim) traktowaniu pruskich naczyń obracanych na kole garncarskim, zdobionych ornamentem żłobków dookólnych i linii falistej – ma się dobrze (cf. MOSZCZYŃSKI 2003; KOWALCZYK 2003).

o wyludnieniu ziem dawnej Sudowii. Niektóre formy ceramiczne z osad w Posejnelach<sup>12</sup> i Półkotach, pow. Sejny (Fig. 22:11)<sup>13</sup> sugerują jednak możliwość przetrwania wyspowego osadnictwa jaćwieskiego w głąb późnego średniowiecza.

Przedstawiona powyżej analiza materiałów skłania nas do sformułowania hipotezy, że centrum krystalizacji kultury sudowskiej znajdowało się na obszarze pomiędzy górną Węgorapą a środkowym biegiem Gołdapy. Powstała ona na miejscowym podłożu schyłkowej fazy kurhanów zachodniobałtyjskich, przy silnych wpływach kultury bogaczewskiej z południa i kultury Dollkeim-Kovrovo z północy, na przełomie I i II w. n.e. Trwałość w użytkowaniu tych samych miejsc grzebalnych oraz tradycji w obrządku pogrzebowym pozwala przypuszczać, że od początku jej istnienia do schyłkowej fazy okresu wędrówek ludów mamy do czynienia z tym samym modelem kulturowym, dla którego najlepszym określeniem jest funkcjonująca już w literaturze nazwa kultura sudowska.

Podstawowym elementem odróżniającym tę jednostkę kulturową od sąsiednich jest forma grobu, charakteryzująca się takimi cechami jak: niewielki nasyp kamienny, skrzynia kamienna i ciałopalenie. Trudno natomiast, ze względu na niedostateczny stan bazy źródłowej wskazać charakterystyczne dla niej formy ceramiki i elementy stroju. Są one w pełni uchwytnie dopiero u schyłku późnego okresu wpływów rzymskich i w okresie wędrówek ludów. W najwcześniejszych fazach (na omawianym obszarze) większość zabytków posiada charakter interregionalny, ceramika zaś – jak się wydaje – reprezentuje formy zbliżone do okazów bogaczewskich i Dollkeim-Kovrovo, wywodzące się z tej samej tradycji kulturowej.

Wydaje się, że nieco później, na przełomie II i III w., w wyniku podobnych procesów, w dolinie Czarnej Hańczy powstaje nowa grupa kulturowa o mieszanym charakterze. Wśród materiałów z Suwalszczyzny widoczne są liczne elementy bogaczewskie, Dollkeim-Kovrovo, litewskie i sudowskie ze skupienia gołdapskiego – te ostatnie przede wszystkim w formach pochówków. Można przypuszczać, że w późnym okresie wpływów rzymskich wpływy sudowskie nasilają się, doprowadzając w okresie wędrówek ludów do ujednoczenia form pochówków i ceramiki.

Najmłodsza, jak przypuszczamy, jest grupa augustowska, powstała w wyniku akulturacji ludności kultury bogaczewskiej w południowej części Pojezierza Ełckiego. Proces jej tworzenia, jak też zasięg, ze względu na niedostatki bazy materiałowej, pozostaje niejasny.

Z w pełni ukształtowaną kulturą sudowską mamy do czynienia w rozwiniętym okresie wędrówek ludów, kiedy osiąga ona swój maksymalny zasięg terytorialny. Pod koniec tego okresu rozpoczyna się proces przemiany modelu kulturowego na obszarze Wschodnich Mazur i Suwalszczyzny, który można prawdopodobnie wiązać z oddziaływaniami kultur wczesnosłowiańskich. Na bazie kultury sudowskiej, w okresie wczesnośredniowiecznym, powstaje nowa kultura, dla której można przyjąć roboczą nazwę kultura jaćwieska.

Na podstawie wzmianki Klaudiusza Ptolemeusza, odnoszącej się do sytuacji z początku II w. (faza B<sub>2a</sub>), możemy się jedynie domyślać, że *Soudinoi* mieszkali gdzieś w sąsiedztwie *Galindai*. Zaakceptowane w literaturze archeologicznej umiejscowienie *Galindai* na Mazurach pozwala przypuszczać, że chodzi o tereny położone na wschód od tego obszaru. Nie możemy ich lokować ani na terenie kultury bogaczewskiej, ani na Suwalszczyźnie, gdzie na początku II w. n.e. prawdopodobnie mamy do czynienia z relikami osadnictwa kultury ceramiki sztrychowanej, o nieuchwytnym obrządku pogrzebowym. Natomiast obszar pomiędzy górną Węgorapą a środkowym biegiem Gołdapy jest w tym okresie miejscem formowania się silnego ugrupowania kulturowego o obrządku pogrzebowym charakterystycznym dla całej kultury sudowskiej (cf. Fig. 1, 4). Region ten jest zbliżony z lokalizacją średniowiecznych Sudawów z kroniki Piotra z Dusburga. Można zaryzykować twierdzenie, że ośrodka krystalizacji kultury sudowskiej nie należy szukać na wschodzie, w kręgu kultur leśnych a w bezpośrednim sąsiedztwie Galindów, na proponowanym przez nas obszarze. Wzmocnieniem tej hipotezy są ustalenia Jerzego Nalepy, który, na podstawie źródeł historycznych oraz danych lingwistycznych opisał średniowieczne krainy jaćwieskie: Sudowię, Polexię, Jaćwież właściwą i Dainowe (NALEPA 1964). Trzy pierwsze, mające najlepiej uargumentowaną lokalizację, pokrywają się z zasięgami archeologicznych grup kulturowych z okresu wpływów rzymskich, które stały się zacznem kultury sudowskiej (Fig. 23).

<sup>12</sup> Niepublikowane materiały z badań L. Lenarczyka, przechowywane w Okręgowym Muzeum w Suwałkach.

<sup>13</sup> Niepublikowane materiały z badań M. Kaczyńskiego, przechowywane w Państwowym Muzeum Archeologicznym w Warszawie.

### Lista stanowisk archeologicznych

1. Alt-Uszblenken, Kr. Darkehmen (okolice Żabina, pow. Gołdap)
2. Audyniszki, pow. Gołdap (Audinischken, Kr. Darkehmen)
3. Babki-Żelazki, pow. Gołdap (Babken-Szielasken, Kr. Goldap)
4. Bargłów Dworny, st. I, pow. Augustów
5. Bartlikowo, pow. Giżycko (Bartlickshof, Kr. Lötzen)
6. Bilwinowo, pow. Suwałki
7. Boćwinka, pow. Gołdap (Alt-Bodschwingken, Kr. Goldap)
8. Bogaczewo-Kula, pow. Giżycko (Kullabrücke, Kr. Lötzen)
9. Borzymy, pow. Ełk (Borschimen, Kr. Lyck)
10. Botkuny, pow. Gołdap (Butkuhnen, Kr. Goldap)
11. Bród Nowy, pow. Suwałki
12. Burdyniszki, pow. Sejny
13. Czerwony Dwór, st. I, pow. Olecko (Rothebude, Kr. Goldap)
14. Czerwony Dwór, st. XV, pow. Olecko
15. Czerwony Dwór, st. XXI, pow. Olecko
16. Dąbrówka Polska, pow. Gołdap (Polnische Dombrowken, Kr. Angerburg)
17. Degucie, pow. Gołdap (Dagutchen, Kr. Goldap)
18. Długosze, pow. Ełk (Dlugossen, Kr. Lyck)
19. Dreństwo, pow. Augustów
20. Dunajek, pow. Gołdap (Duneyken, Kr. Goldap)
21. Garbas, pow. Suwałki
22. Giżycko-Góra Szubienicza, pow. loco (Lötzen-Galgenberg, Kr. Lötzen)
23. Gołdap, pow. loco (Goldap, Kr. loco)
24. Grądy Krukłaneckie, pow. Giżycko (Grunden, Kr. Angerburg)
25. Grodzisko, pow. Gołdap (Grodyzisko-Schlossberg, Kr. Angerburg)
26. Grunajki, pow. Gołdap (Gruneiken, Kr. Darkehmen)
27. Guty, pow. Giżycko (Gutten, Kr. Lötzen)
28. Jagoczany, pow. Gołdap (Jagotschen, Kr. Darkehmen)
29. Jakunówko, pow. Giżycko (Jakunowken, Kr. Angerburg)
30. Jałowo, pow. Suwałki
31. Jasieniec, pow. Giżycko (Eschenort, Kr. Angerburg)
32. Jegliniec, pow. Sejny
33. Jemieliście, pow. Suwałki
34. Juchnajcie, pow. Gołdap (Juckneitschen, Kr. Goldap)
35. Judziki, st. I, pow. Augustów
36. Kamienna Struga, pow. Giżycko (Steinbach, Kr. Angerburg)
37. Konikowo, pow. Gołdap (Klein Wronken, Kr. Goldap)
38. Kończewo, pow. Pisz (Konzewen, Kr. Johannisburg)
39. Korkliny, pow. Suwałki
40. Krukłanki, pow. Giżycko (Kruklangen, Kr. Angerburg)
41. Krzywólka, pow. Suwałki
42. Lisy, pow. Gołdap (Lyssen, Kr. Angerburg)
43. Łabapa, pow. Giżycko (Labab, Kr. Angerburg)
44. Ławki, st. IV, pow. Giżycko (Lawken, Kr. Lötzen)
45. Łażne, pow. Olecko (Hasznen, Kr. Olecko)
46. Mała Boćwinka, pow. Gołdap (Nowa Boćwinka; Klein Bodschwingken, Kr. Goldap)
47. Netta, st. I, pow. Augustów
48. Niedrzwica, st. XVII, pow. Gołdap
49. Nowa Boćwinka, pow. Gołdap (Neu Bodschwingken, Kr. Goldap)
50. Nowiny Bargłowskie, pow. Augustów
51. Obszarniki, pow. Gołdap (Abschermeningken, Kr. Darkehmen)
52. Okrasin, pow. Gołdap (Kettenberg, Kr. Goldap)
53. Olszewo, pow. Olecko (Olschöwen, Kr. Oletzko)
54. Onufryjowo, pow. Pisz (Onufigowen, Kr. Sensburg)

55. Osinki, pow. Suwałki
56. Osowa, pow. Suwałki
57. Ostrów, pow. Ełk (Werder in Aryssee, Kr. Lyck)
58. Paprotki Kolonia, st. I, pow. Giżycko
59. Pieczarki, pow. Giżycko (Pietzarken, Kr. Angerburg)
60. Pietrasze, pow. Ełk (Pietraschen, Kr. Lyck)
61. Płociczno, pow. Suwałki (Plocziczno, Kr. Sudauen)
62. Podliszewo, pow. Grajewo
63. Popielno, pow. Pisz (Popiellnen, Kr. Sensburg)
64. Posejnele, st. 2, pow. Sejny
65. Półkoty, pow. Sejny
66. Prudziszek, pow. Suwałki
67. Przebród, pow. Suwałki
68. Przerwanki, pow. Giżycko (Przerwanken, Kr. Angerburg)
69. Przytuły, pow. Giżycko (Przytullen, Kr. Angerburg)
70. Przytuły, pow. Olecko
71. Puńsk, pow. Sejny
72. Raczki, pow. Suwałki (Raczki, Kr. Sudauen)
73. Radużnoe, raj. Nesterov (Rominten, Kr. Goldap)
74. Radzieje, pow. Giżycko (Rosengarten, Kr. Angerburg)
75. Rajgród, pow. Grajewo
76. Romoty, pow. Ełk
77. Rudamina, raj. Lazdiju
78. Ruska Wieś, pow. Ełk (Reuschendorf, Kr. Lyck)
79. Ruska Wieś, pow. Giżycko (Reussen, Kr. Angerburg)
80. Sajzy, pow. Ełk (Seysen, Kr. Lyck)
81. Sejny, pow. loco
82. Skomack Mały, pow. Giżycko, (Klein Skomatzko, Kr. Lötzen)
83. Skomack Wielki, pow. Ełk (Skomatzko, Kr. Lyck)
84. Skomentno, pow. Ełk (Skomand See, Kr. Lyck)
85. Stacze, pow. Olecko (Statzen, Kr. Oletzko)
86. Stara Rudówka, pow. Giżycko (Rudowken, Kr. Lötzen)
87. Staświny, pow. Giżycko (Stasswinnen, Kr. Lötzen)
88. Sterławki Małe, pow. Giżycko (Klein Stürlack, Kr. Lötzen)
89. Sterławki Wielkie, pow. Giżycko
90. Stręgiel Wielki, st. II, pow. Giżycko (Gross Strengeln, Kr. Angerburg)
91. Sypitki, pow. Ełk (Sypittken, Kr. Lyck)
92. Szurpiły, pow. Suwałki
93. Szwajcaria, pow. Suwałki
94. Trygort, pow. Giżycko (Thiergarten, Kr. Angerburg)
95. Tuchlin, pow. Pisz
96. Tworki-Skrodzkie, pow. Grajewo
97. Węgorzewo-okolice, pow. Giżycko (Angerburg, Kr. loco, Pisanski Sammlung)
98. Wilkasy, pow. Giżycko (Willkassen, Kr. Lötzen)
99. Wojsak, pow. Giżycko (Woisak, Kr. Lötzen)
100. Wołownia, pow. Suwałki
101. Woźna Wieś, st. I, pow. Grajewo
102. Woźnice, pow. Mrągowo (Wosnitzen, Kr. Sensburg)
103. Wólka, pow. Suwałki
104. Wróbel, pow. Gołdap (Sperling, Kr. Angerburg)
105. Wyszka, pow. Pisz (Wiska, Kr. Johannisburg)
106. Zabieline, pow. Olecko (Sabielenen, Kr. Treuburg)
107. Zdedy, pow. Ełk (Sdeden, Kr. Lyck)
108. Zdory, pow. Pisz (Sdorren, Kr. Johannisburg)
109. Żytkiejmy, pow. Gołdap (Sittkehmen, Kr. Goldap)
110. Żywa Woda, pow. Suwałki

## Bibliografia

### Archiwalia

- R. GRENZ, Kartoteka  
Kartoteka Rudolfa Grenza, Stiftung Schleswig-Holsteinische Landesmuseen Schloss Gottorf, Schleswig
- H. JANKUHN, Kartoteka  
Kartoteka Herberta Jankuhna, Stiftung Schleswig-Holsteinische Landesmuseen Schloss Gottorf, Schleswig
- K. VOIGTMANN, Kartoteka  
Kartoteka Kurta Voigtmana, Staatliche Museen zu Berlin – Preussischer Kulturbesitz, Museum für Vor- und Frühgeschichte, Berlin
- PRUSSIA, ARCHIV  
Prussia-Museum Archiv. Staatliche Museen zu Berlin – Preussischer Kulturbesitz, Museum für Vor- und Frühgeschichte, Berlin

### Źródła

- DUSBURG (Piotr z Dusburga)  
2004 *Kronika ziemi pruskiej*, S. Wyszomirski (trad.), J. Wenta (ed), Toruń
- PTOL., GEOGR. (Klaudiusz Ptolemeusz)  
1932 *Claudii Ptolemaei Geographiae Geographike Yphegenis*, J. Fisher (ed.), Codex Urbinas Graecus 82, Codices e Vaticanis Selecti, vol. XVIII, Bibliotheca Apostolica Vaticana

### Literatura

- ANTONIEWICZ J.  
1958 *Přispěvek k problému vlivů západních Slovanů na hrnčerství Prusů*, „Vznik a počátky Slovanů”, t. 2, p. 211–224
- BERLINER ALBUM 1880  
1880 *Photographisches Album der Ausstellung prähistorischer und anthropologischer Funde Deutschlands in Aufnahmen nach den Originalen von Carl Günther, herausgegeben von Dr. A. Voss*, Berlin
- BITNER-WRÓBLEWSKA A.  
1994 *Z badań nad ceramiką zachodniobałtyjską w okresie wędrówek ludów. Problem tzw. kultury sudowskiej*, *Barbaricum* 3, Warszawa, p. 217–241  
1998 *Suwalszczyzna w okresie wędrówek ludów*, [in:] M. Karczewski (ed.), *Ceramika zachodniobałtyjska od wczesnej epoki żelaza do początku ery nowożytniej*, Białystok, p. 305–318  
2000 *Early Migration Period in the Mazurian Lakeland – Phantom or Reality?*, [in:] M. Mączyńska, T. Grabarczyk (eds), *Die spätrömische Kaiserzeit und die frühe Völkerwanderungszeit in Mittel- und Osteuropa*, Łódź, p. 153–167  
2007 *Netta. A Balt cemetery in Northeastern Poland*, *Monumenta Archaeologica Barbarica*, vol. XII, Warszawa
- BITNER-WRÓBLEWSKA A., IWANICKI P.  
2002 *Cmentarzysko w Podliszewie, woj. podlaskie. Między kulturą bogaczewską a sudowską*, [in:] *Varia Barbarica. Monumenta Archaeologica Barbarica, Series Gemina I*, Warszawa-Lublin, p. 105-184
- EJDULIS A., IWANOWSKA G.  
2002 *Osadnictwo w dorzeczu Marychy. Badania powierzchniowe i sondazowe na Ziemi Puńskiej i Sejneńszczyźnie*, [in:] M. Karczewska, M. Karczewski (eds), *Badania archeologiczne w Polsce północno-wschodniej i na zachodniej Białorusi w latach 2000-2001*, Białystok, p. 31-45
- ENGEL C.  
1933 *Die kaiserzeitlichen Kulturgruppen zwischen Weichsel und Finnischen Meerbusen und ihr Verhältnis zueinander*, „Sitzungsberichte der Altertumsgesellschaft Prussia” 30, fasc. 1, p. 262–287
- ENGEL C., LA BAUME W.  
1937 *Kulturen und Völker der Frühzeit in Preussenlande*, [in:] *Atlas der Ost- und Westpreussischen Landesgeschichte I*, Königsberg



ENGEL M.

- 2004a *Uwagi na temat jaćwieskiej ceramiki osadowej. Na przykładzie materiałów z obiektów I i Ia z Konikowa (Rostka)*, [in:] M. Karczewska, M. Karczewski (eds), *Ceramika zachodniobałtyjska. Nowe źródła i interpretacje*, Białystok, p. 191-219
- 2004b *The riddle of the „sacred” stone from the settlement at Konikowo (Rostek) near Gołdap*, *Archaeologia Lituana* 5, Vilnius, p. 78-91
- 2006 *Suwałki region after the Prudziszki phase. An attempt to define the horizon of artifacts dated to 7<sup>th</sup>-8<sup>th</sup> AC*, [in:] M. Bertasius (ed.), *Transformatio mundi – the transition from the Late Migration Period to the Early Viking Age in the East Baltic*, Kaunas, p. 173-182

GODŁOWSKI K.

- 1974 *Chronologia okresu późnorzymskiego i wczesnego okresu wędrówek ludów w Polsce północno-wschodniej*, *Rocznik Białostocki XII*, Białystok, p. 9-109

HOLLACK E.

- 1908 *Erläuterungen zur vorgeschichtlichen Uebersichtskarte von Ostpreussen*, Berlin-Glogau

IWANICKI P.

- 2004 *The Lake Rajgród micro-region an outlying area of Bogaczewo culture settlement*, *Archaeologia Lituana* 5, Vilnius, p. 5-15
- w druku *Wschodnia strefa kultury bogaczewskiej w świetle materiałów archeologicznych. Zarys problematyki*, [in:] A. Bitner-Wróblewska (ed.), *Kultura bogaczewska w 20 lat później*, Warszawa

IWANOWSKA G.

- 1990 *Prace wykopaliskowe na grodzisku wczesnośredniowiecznym w Jeglińcu w latach 1984-1986*, *Komunikaty Mazursko-Warmińskie* 1-4 (187-190), p. 113-132
- 1991a *Wczesnośredniowieczna Jaćwież. Stan i perspektywy badań archeologicznych*, [in:] *Archeologia bałtyjska*, Olsztyn, p. 86-99
- 1991b *Excavations at the Jegliniec hillfort – recent developments in Balt archaeology*, *Antiquity* 65, nr 248, p. 684-695

IWANOWSKA G., NIEMYJSKA A.

- 2004 *Pendants from earthwork at Jegliniec. Jatving links with North and North-East European culture environment*, *Archaeologia Lituana* 5, Vilnius, p. 92-108

JASKANIS J.

- 1977 *Cmentarzyska kultury zachodniobałtyjskiej z okresu rzymskiego. Materiały do badań nad obrzędkiem pogrzebowym*, in: *Materiały Starożytne i Wczesnośredniowieczne IV*, Warszawa, p. 239-349
- 1981 *Jaćwież w badaniach archeologicznych. Stan i perspektywy badawcze*, *Rocznik Białostocki XIV*, p. 49-67

JUGA-SZYMAŃSKA A.

- 2004 *Cmentarzysko z okresu wpływów rzymskich w Tałtach na Pojezierzu Mazurskim*, *Barbaricum* 7, Warszawa, p. 91-147

KACZYŃSKI M.

- 1976 *Problem zróżnicowania wewnętrznego „kultury sudowskiej” w późnym podokresie wpływów rzymskich i w okresie wędrówek ludów*, [in:] *Kultury archeologiczne i strefy kulturowe w Europie Środkowej w okresie wpływów rzymskich*, *Zeszyty Naukowe Uniwersytetu Jagiellońskiego*, vol. CCCCXXII = *Prace Archeologiczne* 22, Kraków, 1976, p. 253-286
- 1981 *Południowa strefa osadnictwa bałtyjskiego na obszarze Jaćwieży w I tysiącleciu naszej ery*, *Rocznik Białostocki XIV*, p. 169-198

KLEWEK M.

- 2002 *Cmentarzysko z okresu wpływów rzymskich i okresu wędrówek ludów w Przebrodzie, gm. Suwałki* (mpis pracy magisterskiej w Instytucie Archeologii UW)

KOWALCZYK E.

- 2003 *Dzieje granicy mazowiecko-krzyżackiej (między Drwęcą a Pisą)*, Warszawa

KOWALSKI J.

- 2000 *Chronologia grupy elbląskiej i olsztyńskiej kręgu zachodniobałtyjskiego (V-VII w.). Zarys problematyki*, *Barbaricum* 6, Warszawa, p. 203-266

LA BAUME W., GRONAU W.

1941 *Das Gräberfeld von Raczki, Kr. Suwałki, Alt-Preußen 5, fasc. 4, p. 59-61*

MOSZCZYŃSKI W.A.

2003 *Rubież słowiańsko-bałtyjska nad Wkrą w VIII-XI wieku na podstawie ceramiki ze stanowisk w Nowym Dworze, Tarczynie, i Trzcinie, [in:] K. Grażawski (ed.), Pogranicze polsko-pruskie i krzyżackie. Materiały z konferencji naukowej Górzno, 1-2 czerwca 2002 r., Włocławek-Brodnica, p. 82-109*

NALEPA J.

1964 *Jaćwiegowie. Nazwa i lokalizacja, Białystok*

NOWAKIEWICZ T.

2006 *Galindia in the Viking Age – New Shape of the Culture, [in:] M. Bertašius (ed.), Transformatio mundi – the transition from the Late Migration Period to the Early Viking Age in the East Baltic, Kaunas, p. 161-172*

NOWAKOWSKI W.

1994 *Kultura przeworska a zachodniobałtyjski krąg kulturowy, Kultura Przeworska I, Lublin, p. 373-388*

1995a *Od Galindai do Galinditae. Z badań nad pradziejami bałtyjskiego ludu z Pojezierza Mazurskiego, Barbaricum 4, Warszawa*

1995b *ΣΟΥΔΙΝΟΙ – lud między Bałtykiem a Morzem Czarnym, [in:] Nvnc de Svebis dicendum est..., Studia dedykowane profesorowi Jerzemu Kolendo w 60-lecie urodzin i 40-lecie pracy naukowej, Warszawa, p. 205-209*

1996 *Das Samland in der römischen Kaiserzeit und seine Verbindungen mit dem römischen Reich und barbarischen Welt, Marburg-Warszawa*

1998 *Die Funde der Römischen Kaiserzeit und der Völkerwanderungszeit in Masuren, Museum für Vor- und Frühgeschichte, Staatliche Museen zu Berlin, Bestandskataloge 6, Berlin*

2002 *Vorrömische Militaria der Przeworsk-Kultur im westbaltischen Gebiet, [in:] Bewaffung der Germanen und ihrer Nachbarn in den letzten Jahrhunderten von Christi Geburt, Lublin, p. 137-146*

2003 *Retrospekcja w archeologii: Galindai/Galinditae oraz Soudinoi/Sudavitae w świetle źródeł historycznych oraz znalezisk archeologicznych, [in:] W. Wróblewski (ed.), Studia Galindzkie, t. I, Warszawa, p. 7-12*

w druku *Kultura bogaczewska na Pojezierzu Mazurskim od schyłku późnego okresu przedrzymskiego do starszej fazy późnego okresu wpływów rzymskich. Próba analizy chronologiczno-kulturowej, [in:] A. Bitner-Wróblewska (ed.), Kultura bogaczewska w 20 lat później, Warszawa*

OKULICZ J.

1973 *Pradzieje ziem pruskich od późnego paleolitu do VII w. n. e., Wrocław*

1988 *Problem ceramiki typu praskiego w grupie olsztyńskiej kultury zachodniobałtyjskiej (VI-VII w. n. e.), Pomor Ant, XIII, p. 103-133*

OKULICZ-KOZARYN J.

1993 *Szurpity – zespół śladów osadnictwa z czasów od III w. p.n.e. do XIII w. n.e., [in:] Przewodnik LXIV zjazdu Polskiego Towarzystwa Geologicznego na Ziemi Suwalskiej 9–12 września 1993, Warszawa, p. 139–146*

RZESZOTARSKA-NOWAKIEWICZ A.

2003 *Brązowa azurowa płytka z cmentarzyska w Boćwinie, pow. Gołdap: amulet czy aplikacja stroju? Przyczynek do badań nad stylistyką ozdób bałtyjskich, [in:] W. Wróblewski (ed.), Studia Galindzkie I, p. 139-146*

2004 *Möglichkeiten der Ausnutzung von Quellentexten und Archivalien bei der Rekonstruktion des Gräberfeldes in Grunajki, [in:] W. Nowakowski, M. Lemke (eds), Auf der Suche nach der verlorenen Archäologie, Warszawa, p. 115-128*

w druku *„...man hätte auf dem Gute Grüneiken Hünengräber entdeckt”. Próba rekonstrukcji wyglądu grobów na cmentarzysku w Grunajkach, [in:] A. Bitner-Wróblewska (ed.), Kultura bogaczewska w 20 lat później (w druku)*

STADIE K.

1919a *Gräberfeld bei Gruneiken, Kr. Darkehmen, Sitzungsberichte der Alterthumsgesellschaft Prussia 23, fasc. 2, Königsberg, p.408-416*

1919b *Die Gräberfeld bei Neu-Bodschwingken, Kr. Goldap, Sitzungsberichte der Alterthumsgesellschaft Prussia 23, fasc. 2, Königsberg, p.416-420*

1919c *Gräberfeld bei Alt-Bodschwingken, Kreis Goldap, Sitzungsberichte der Alterthumsgesellschaft Prussia 23, fasc. 2, Königsberg, p. 420-440*

## SZYMAŃSKI P.

- 2000 *Ceramika z cmentarzysk kultury bogaczewskiej. Próba analizy na podstawie wybranych materiałów*, Barbaricum 6, Warszawa, p. 109-202

## TISCHLER O.

- 1878 *Bericht über die praehistorisch-anthropologischen Arbeiten der Physikalisch-Oekonomischen Gesellschaft*, Schriften der Physikalisch-Ökonomische Gesellschaft zu Königsberg i. Pr. XVIII, p. 258-278
- 1879 *Ostpreussische Gräberfelder III*, Schriften der Physikalisch-Ökonomische Gesellschaft zu Königsberg i. Pr. XIX, Königsberg, p. 159-269

## VIRCHOW R.

- 1871 *Gräberfeld aus römischer Zeit bei Gruneiken in Ostpreussen*, Zeitschrift für Ethnologie III, Berlin, p. 4-13

## WRÓBLEWSKI W.

- 2000 *Ossa cremata. Obrządek pogrzebowy Galindów we wczesnym średniowieczu w świetle znalezisk na grodzisku w Szestnie – Czarnym Lesie, Światowit II (XLIII)*, fasc. B, Warszawa, p. 268-285
- 2006a *Ziemie pruskie i jaćwieskie w okresie plemiennym (VII/VIII- XII/XIII w.)*, in: W. Chudziak, S. Moździoch (eds), Stan i potrzeby badań nad wczesnym średniowieczem w Polsce – 15 lat później. p. 285-309, Toruń
- 2006b *Aschenplätze – the Forgotten Burial Rituals of the Old Prussians*, Archaeologia Lituana, vol. 7, Vilnius, p. 221-234

## WRÓBLEWSKI W., NOWAKIEWICZ T.

- 2003 *Ceramika „pruska” i „słowiańska” we wczesnośredniowiecznej Galindii*, [in:] M. Dulicz (ed.), Słowianie i ich sąsiedzi we wczesnym średniowieczu, Lublin–Warszawa, p. 165-181

MARCIN ENGEL (PMA), PIOTR IWANICKI (PMA),  
ALEKSANDRA RZESZOTARSKA-NOWAKIEWICZ (IAIE PAN)

*SUDOVIA IN QUA SUDOVITAE.*  
ORIGINS OF SUDOVIAN CULTURE REVISITED

(SUMMARY)

The rise, development and distinctive features of Sudovian Culture (NE Poland), first identified by Marian Kaczyński (1976), continue to be discussed by researchers concerned with Balt archaeology. New potential for research is offered by the recently resurfaced private files on archaeological material from pre-1945 investigations made in Prussia (among others: H. Jankuhn and K. Voigtman), and archaeological materials from East Prussian museum collections (including also *Prussia-Museum* in Königsberg, previously thought lost). Further support was provided by materials from excavation started in 2004 by the Sudovian Archaeological Expedition in the drainage basin of the Gołdapa River and Borecka Forest which now may be compared against material known from the archival records.

Using such input authors of the present study propose to examine what is known of Sudovian Culture from a new perspective. Departing from an earlier interpretation which traces the origins of Sudovian Culture to the region around Suwałki, they see an alternative more coherent and logical solution. Analysis of the archaeological record suggests that Sudovian Culture developed in the period around 100 AD in the region between the upper reaches of the Węgorapa River and the middle course of the Gołdapa River over a local substrate of the final phases of West Balt Barrow Culture, with some strong stimuli from Bogaczewo Culture to the south, and Dollkeim-Kovrovo Culture to the north. It appears from the continuity of burial grounds and persistence of the same funerary tradition that from the start through to the late phase of the Migrations Period the same culture model was in existence, and may be referred to as Sudovian Culture, a term already accepted in literature.

The main element which distinguishes Sudovian Culture material from that of its neighbours is the form of graves, with cremation burials in stone cists covered by small stone cairns. It is more difficult to isolate pottery forms and dress accessories characteristic for this culture. The more distinctively 'Sudovian' forms enter the archaeological record only at the close of the Late Roman Period and during the Migrations Period. During earlier phases most forms are interregional in character, with pottery apparently representing forms similar to Bogaczewo and Dollkeim-Kovrovo ceramics, derived from the same culture tradition. Somewhat later, around 2<sup>nd</sup>/3<sup>rd</sup> c. AD, as a result of similar processes at work in the valley of

Czarna Hańcza River a new culture group took form, its character mixed. In materials from the Suwałki Region one finds numerous visible elements known from Bogaczewo, Dollkeim-Kovrovo and Lithuanian cultures, and the Gołdapa Concentration of Sudovian Culture, the latter mostly in the form of burial. Apparently, the late Roman Period was a time of intensification of Sudovian influence, which during the Migrations Period led to the unification of the grave and pottery forms. The Augustów Group, presumably the youngest, would have developed as a result of acculturation of Bogaczewo people of the southern reaches of Ełk Lake District. A fully formed Sudovian Culture is noted during the mature Migrations Period, at the time of its maximum territorial expansion. The process of culture model transformation which started in the region of Eastern Mazury and Suwałki Region during a later period probably may be linked to influence of early Slav cultures. During the early medieval period Sudovian Culture was succeeded by a new culture unit, which may be given the interim name of Yatvingian Culture. Basing on what one reads in Ptolemy about the situation in the region in early 2<sup>nd</sup> c. AD we may conjecture that the Soudinoi were living somewhere in the neighbourhood of the *Galindai*. Since in archaeological literature the *Galindai* are generally placed in Mazury, the *Soudinoi* would have lived in an area farther to the east. The area between the upper Węgorapa and the middle reaches of the Gołdapa River is during this period the place of emergence of a strong culture unit with a funerary rite characteristic for the entire Sudovian Culture. In this same region were located the Sudavitae known to the chronicler Petrus von Dusburg. One may venture therefore that Sudovian Culture took shape in the region indicated here, in the neighbourhood of the Galindians, rather than more to the east, in the circle of 'woodland cultures'. The hypothesis presented here finds support in the findings of Jerzy Nalepa, who on the basis of historical records and data from linguistic studies defined the following medieval provinces of the Yatvingians: *Sudovia*, *Polexia*, *Yatvingia* proper and *Dainove*. The first three, their location best supported by argument, overlap with the range of culture groups from the Roman Period which were the nucleus of Sudovian Culture.

(translated by Anna Kinecka)

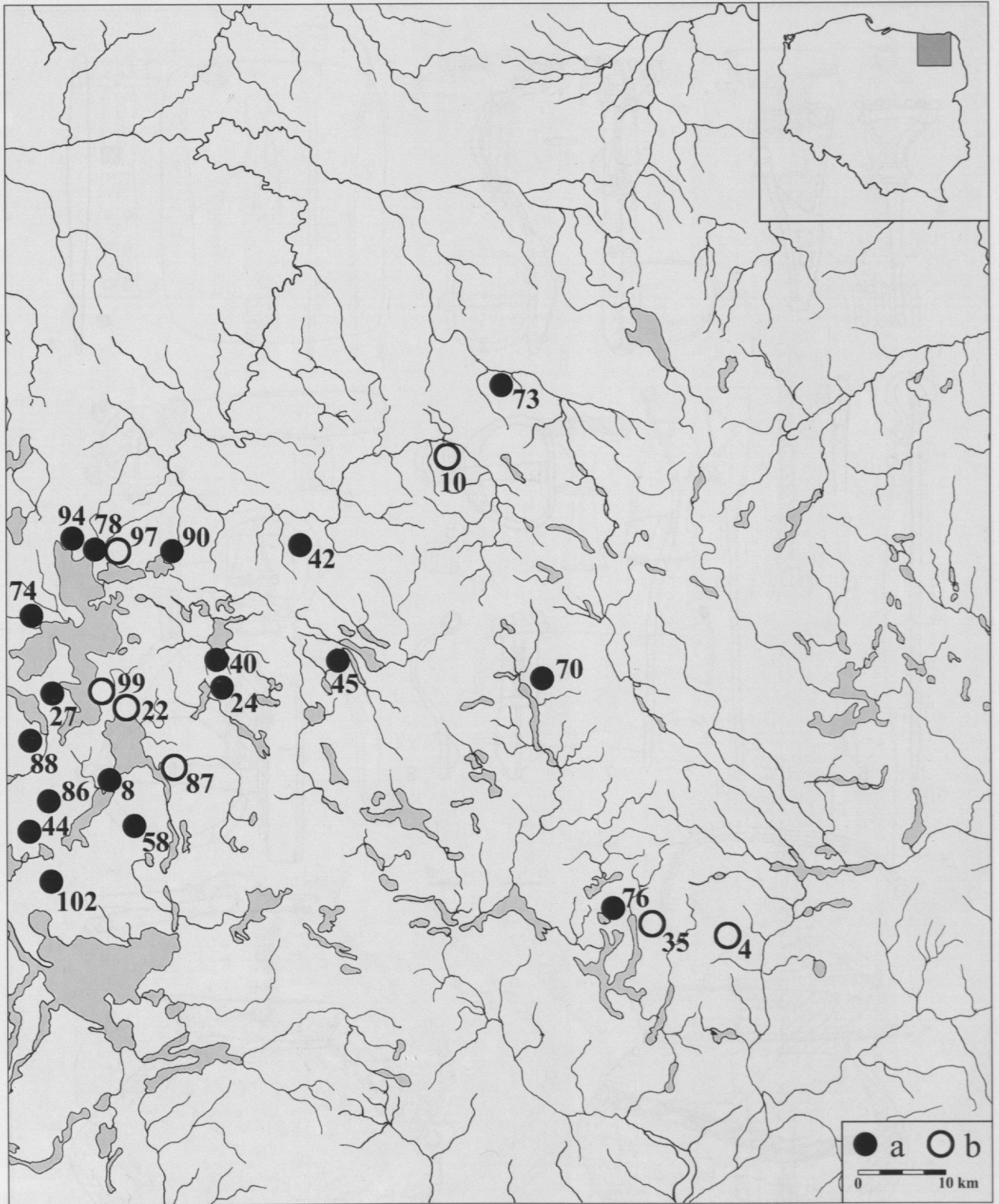


Fig. 1. Stanowiska ze wschodniej części kultury bogaczewskiej z 2 poł. I w. n.e. Zespoły zwarte – [a].; znaleziska luźne – [b]

PLANSZA 8

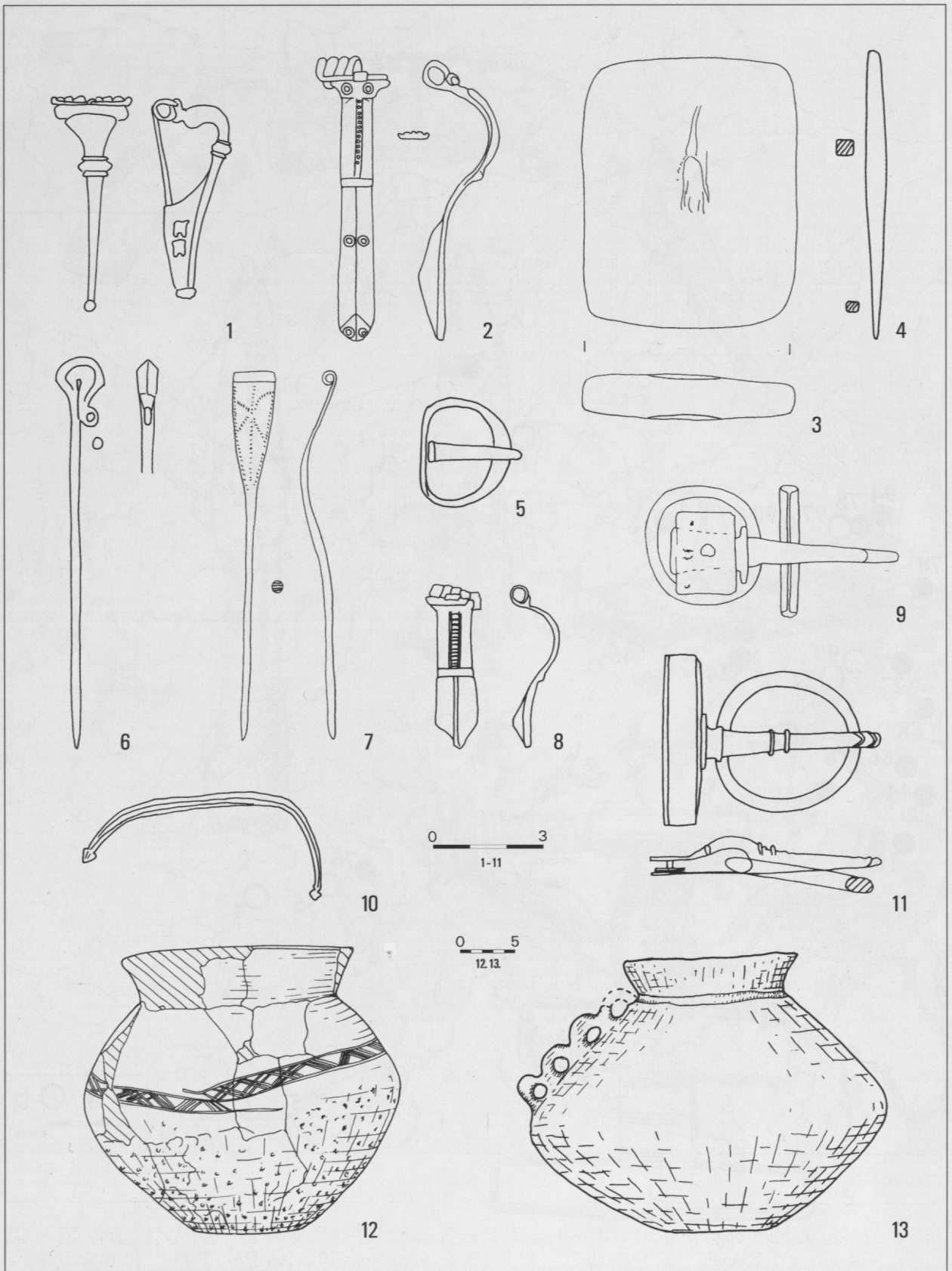


Fig. 2. Zabytki kultury bogaczewskiej z 2 poł. I w. n.e.: Lisy, grób 44 – [1], grób 52 – [4, 6]; Radziejce, grób 111 – [2]; Radużnoe, grób 2 – [3]; Stręgiel Wlk., stan. II, grób 1 – [5]; grób 81 – [7, 9]; grób 98 – [11]; Trygort, grób 37 – [8]; Krukłanki, grób 2 – [10, 12]; Grzybowo, grób 9 – [13] (wg H. Jankuhn, Kartoteka). Opracował P. Iwanicki

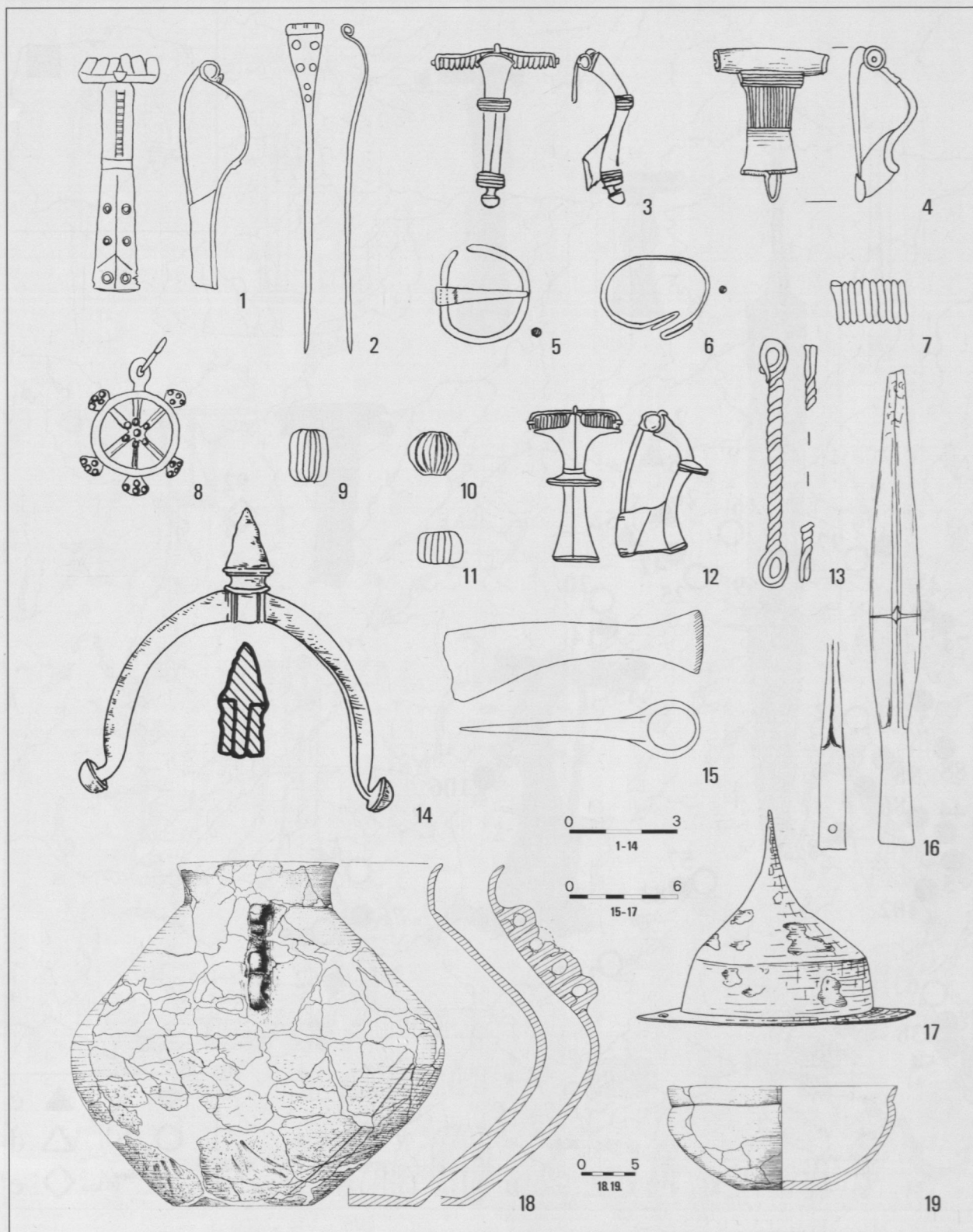


Fig. 3. Zabytki kultury bogaczewskiej z II w. n.e.: Leśniewo, grób 41 – [1], grób a – [8]; Łązne, grób 63 – [2], grób 37 – [7]; Koczek, stan. II, grób 96 – [3, 5]; Bogaczewo, grób 10 – [4], grób 290 – [14], znalezisko luźne – [17]; Stręgiel Wlk., stan. II, grób 120 – [6]; Radziejewo, grób 52 – [9-11]; Skrzyżki, grób 23 – [12]; Radużnoe, grób f – [13], grób 1 – [15]; Woźnice, znalezisko luźne – [16], Czerwony Dwór, stan. XV, grób 2 – [18-19] (4, 14 i 17 – wg Okulicz 1958; 18-19 – wg P. Iwanicki, P. Szymański 2006; pozostałe wg H. Jankuhn, Kartoteka). Opracował P. Iwanicki





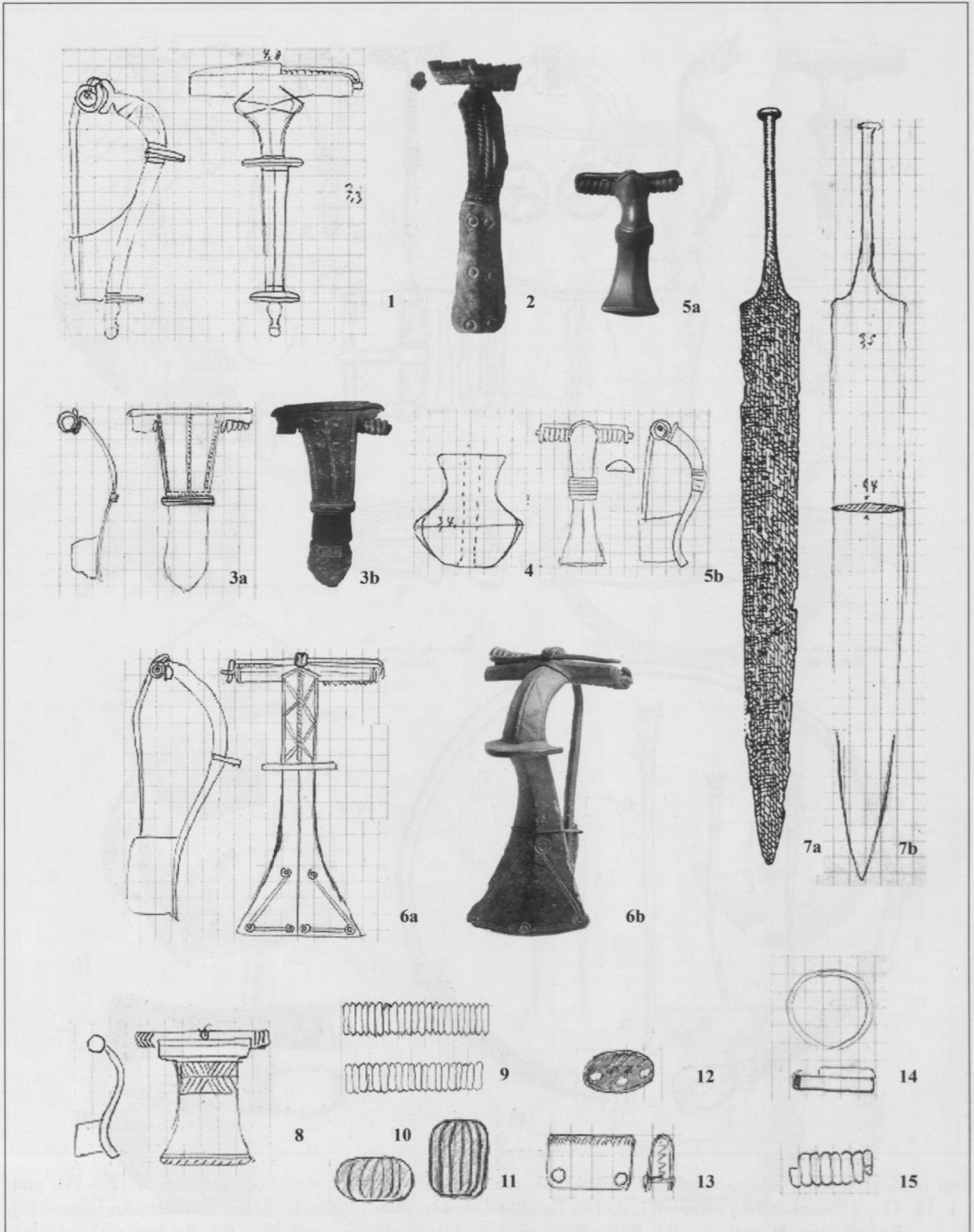


Fig. 5. Zabytki kultury sudowskiej z II w. n.e.: Obszarniki, grób 1 – [1], znalezisko luźne – [2]; Grunajki, grób 12 – [3a = 3b], grób 7 – [4 i 5a = 5b], znaleziska luźne – [6a = 6b, 7a = 7b i 8]; Okrasin, grób 2 – [9-12], grób 3 – [13], grób 8 – [14-15] (1, 3a, 4, 5b, 6a, 7b, 8-15 – wg H. Jankuhn, Kartoteka; 2 – wg K. Voigtmann, Kartoteka; 3b, 5a – wg R. Grenz, Kartoteka; 6b – wg Berliner Album 1880; 7a – wg K. Stadie 1919a). Opracowała A. Rzeszotarska-Nowakiewicz

PLANSZA 12

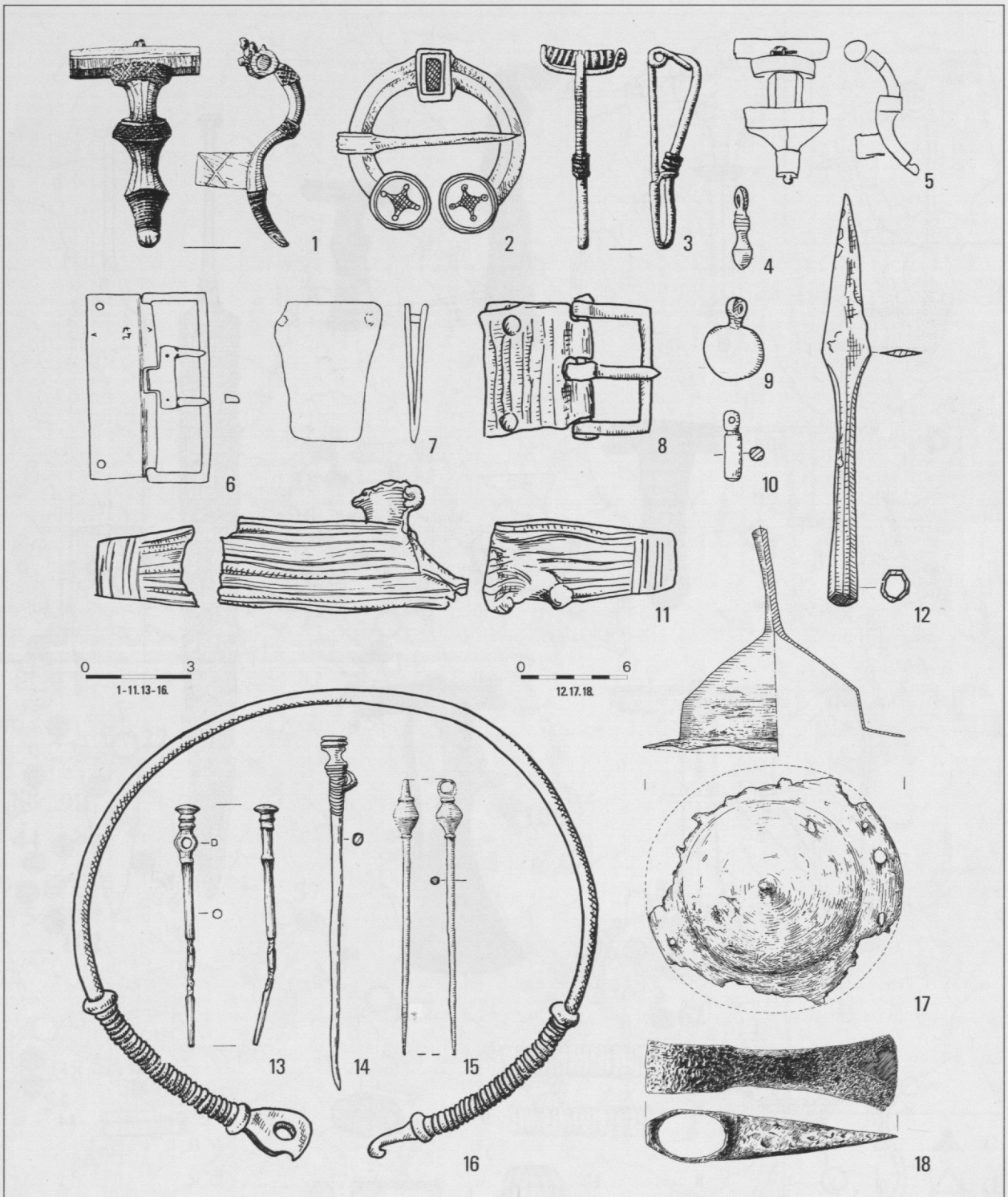


Fig. 6. Zabytki kultury bogaczewskiej z końca II w. n.e. i początków III w. n.e.: Bogaczewo, grób 12 – [4], grób 41 – [15], znalezisko luźne – [1, 3, 14]; Bargłów Dworny, stan. I, grób 4 – [2]; Pisz, znalezisko luźne – [5]; Koczek, stan. II, grób 3 – [6]; Ruska Wieś, grób 4 – [7]; Bartlikowo, grób 70 – [8]; Babięta, znalezisko luźne – [9]; Wyszembork, grób 30b – [10]; Przebród, grób 18 – [11]; Muntowo, grób 47 – [12]; Grodzisko, znalezisko luźne – [13]; Wyszka, grób x – [16]; Paprotki Kolonia, stan. I, grób 72 – [17]; Judziki, grób 12 – [18] (5-7 – wg H. Jankuhn, Kartoteka; 1, 3, 4, 14-15 – wg J. Okulicz 1958; 13, 18 – zbiory Państwowego Muzeum Archeologicznego (PMA) w Warszawie; 2, 10-11 – wg W. Nowakowski 2006; 8 – wg H. Kemke 1900; 9, 12 – wg W. Gaerte 1929; 16 – wg G. Bujack 1890; 17 – wg A. Bitner-Wróblewska, M. Karczewski 2001). Opracował P. Iwanicki

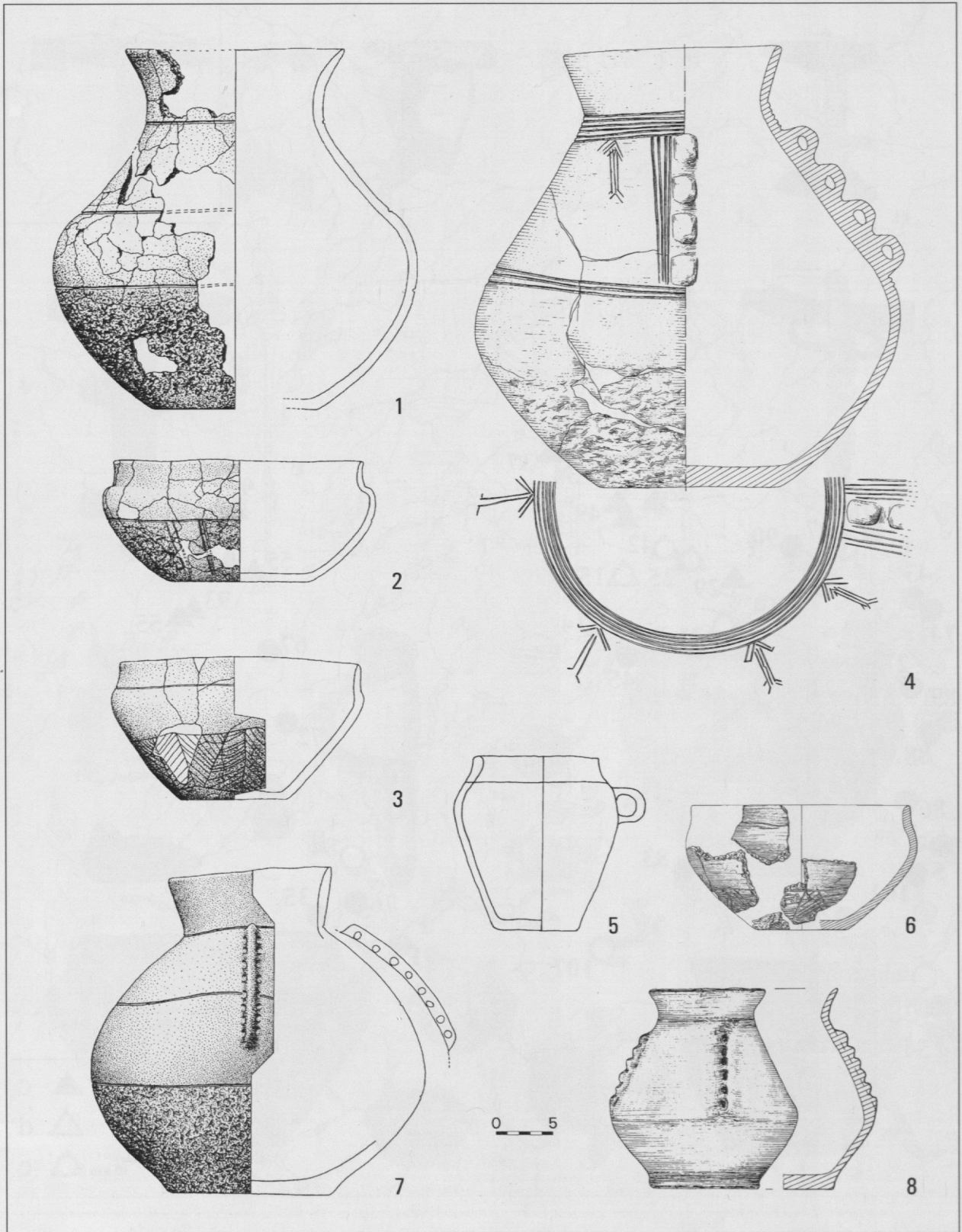


Fig. 7. Ceramika kultury bogaczewskiej z końca II i pocz. III w. n.e.: Wyszembork, stan. IV, grób 233a – [1], grób 233f – [2], grób 21b – [3]; Paprotki Kolonia, stan. I, grób 72 – [4]; Łażne, grób 54 – [5]; Podliszewo, grób 36a – [6]; Judziki, znalezisko luźne – [7]; Dręstwo, grób 2 – [8] (1-3, 7 – wg P. Szymański 2000; 4 – wg A. Bitner-Wróblewska, M. Karczewska, Karczewski 2001; 5 – wg H. Jankuhn, Kartoteka; 6 – wg A. Bitner-Wróblewska, P. Iwanicki 2002; 8 – wg J. Brzozowski, P. Szymański 1999). Opracował P. Iwanicki

PLANSZA 14

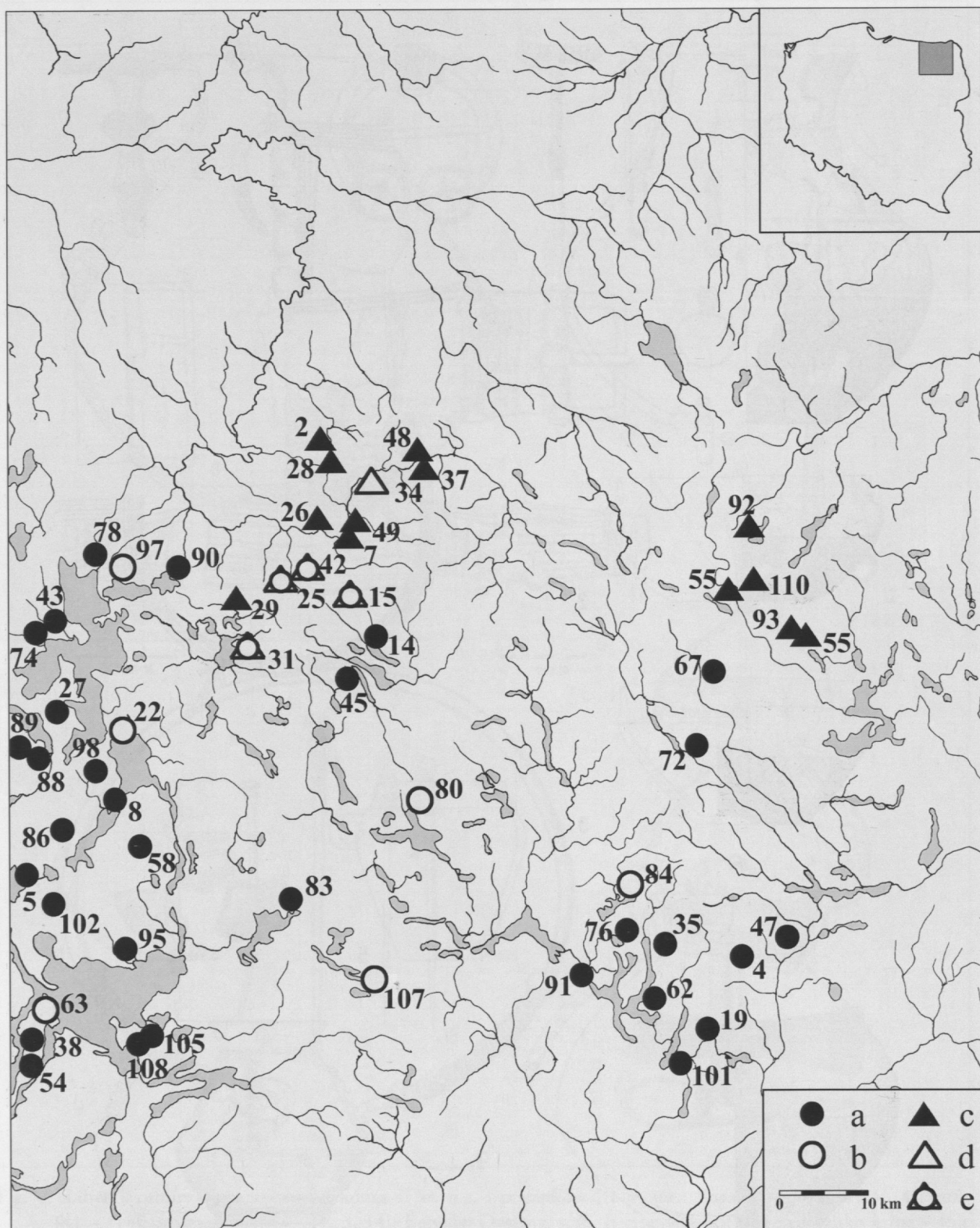


Fig. 8. Stanowiska ze wschodniej części kultury bogaczewskiej i kultury sudowskiej z końca II w. n.e. i pocz. III w. n.e. Zespoły – [a] i znaleziska luźne – [b] kultury bogaczewskiej. Zespoły – [c] i znaleziska luźne – [d] kultury sudowskiej. Znaleziska o nieokreślonej przynależności kulturowej – [e]

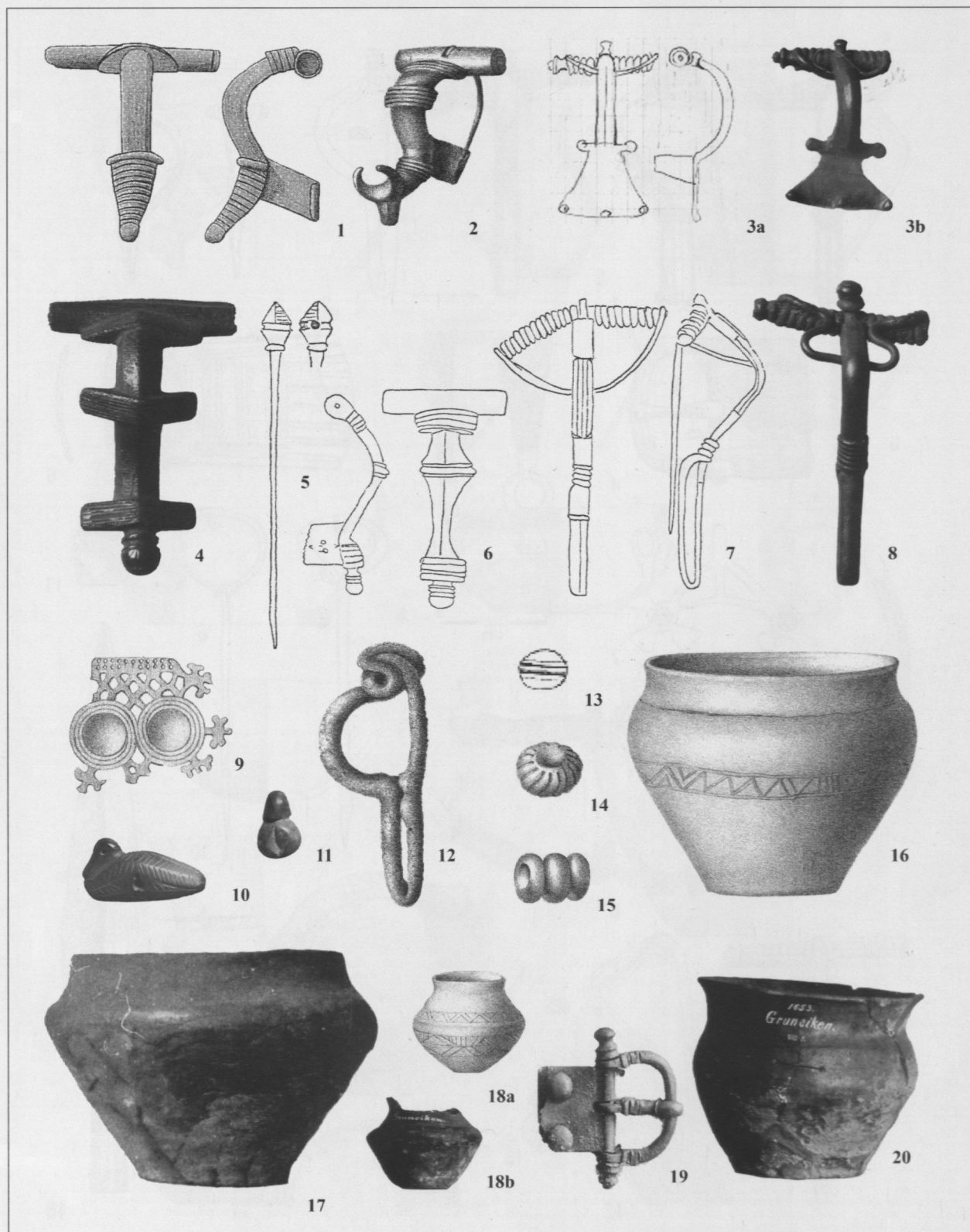


Fig. 9. Zabytki kultury sudowskiej z końca II i pocz. III w. n.e.: Juchnajcie, znalezisko luźne – [1]; Grunajki, grób 2, urna 1 – [8, 13, 16], urna 2 – [14-15], grób 3, urna 2 – [17], urna 4 – [18a = 18b], grób 8, urna 1 – [19-20], znaleziska luźne – [2, 3a = 3b, 4]; Nowa Boćwinka, grób 1 – [5-7]; Boćwinka, grób X – [9-12] (1 – wg W. Nowakowski 1998; 2, 9, 12, 14, 15, 16, 18a – wg O. Tischler 1879; 3a, 13, – wg H. Jankuhn, Kartoteka; 3b, 4-8, 10-11, 17, 18b, 20 – wg R. Grenz, Kartoteka; 19 – wg Berliner Album 1880). Opracowała A. Rzeszotarska-Nowakiewicz

PLANSZA 16

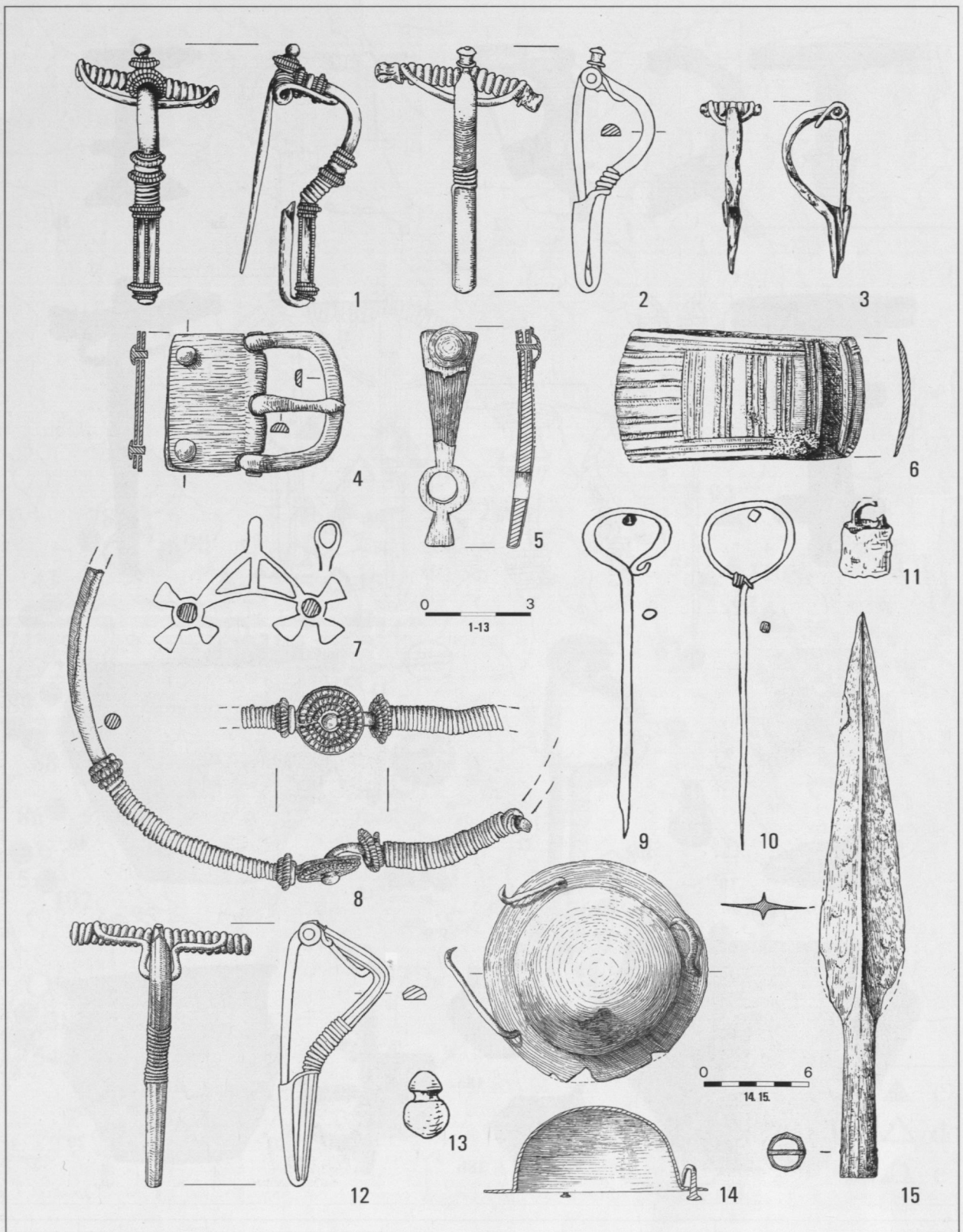


Fig. 10. Zabytki kultury bogaczewskiej z 2 poł. III i z IV w. n.e.: Paprotki Kolonia, stan. I, grób 171A – [1, 3]; Netta, stan. I, grób 78 – [2, 4-5], grób 31 – [8], grób 79 – [12, 14-15]; Rajgród, znalezisko luźne – [6]; Ruska Wieś, grób – [7]; Onufryjowo, grób – [9], grób – [10]; Łężany, grób 1 – [11]; Babięta, znalezisko luźne – [13] (1, 3 – zbiory Muzeum Okręgowego w Suwałkach; 2, 4-5, 8, 12, 14-15 – zbiory PMA; 6 – wg Jaskanis 1970; 7, 9-10 – wg H. Jankuhn, Kartoteka; 11 – wg Heydeck 1892; 13 – wg Gaerte 1929). Opracował P. Iwanicki

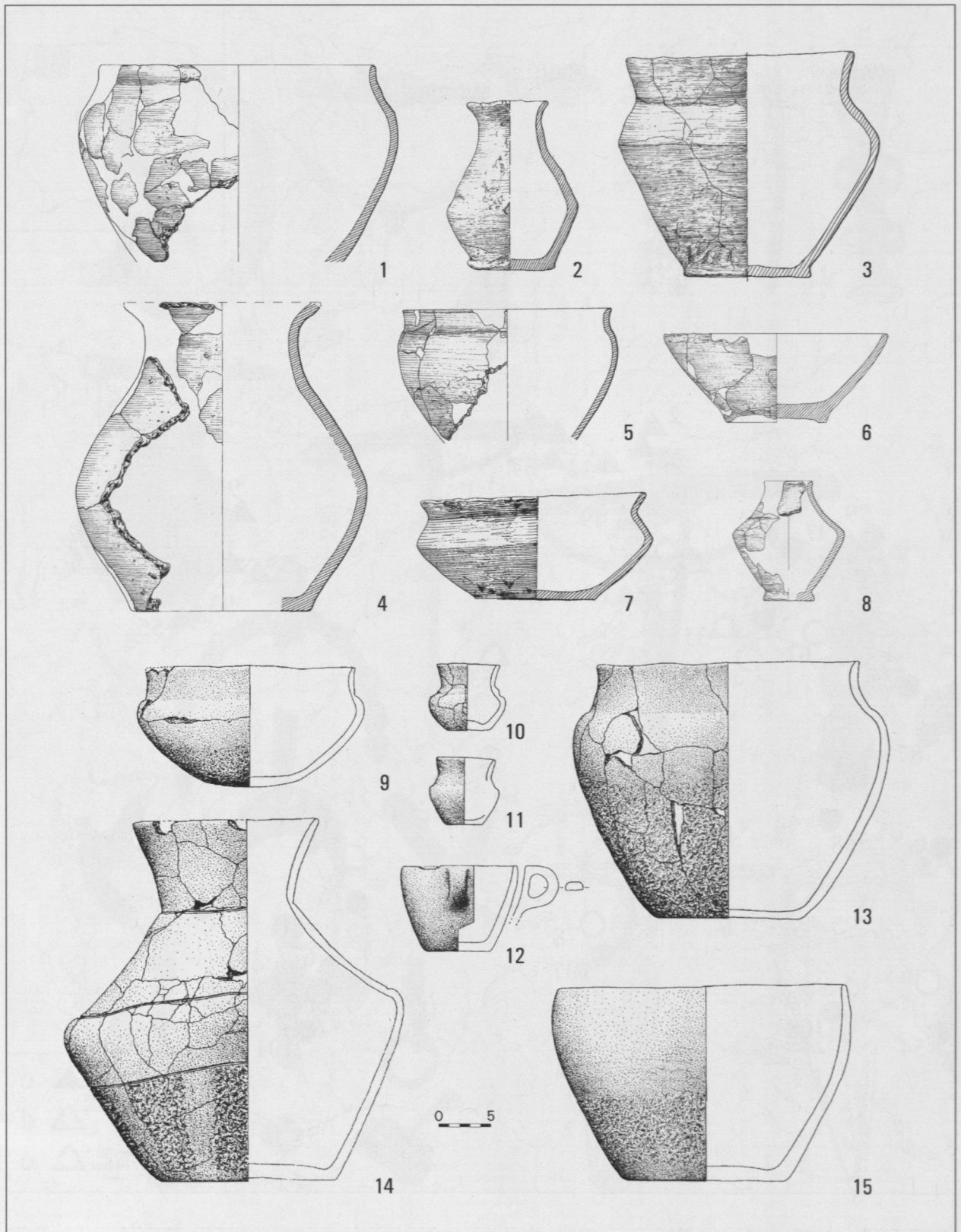


Fig. 11. Ceramika kultury bogaczewskiej z 2 poł. III i z IV w. n.e.: Podliszewo, grób 15 – [1, 4, 5, 8]; Netta, stan. I, grób 78 – [2], grób 142 – [3], grób 138A – [7]; Woźna Wieś, grób 2 – [6]; Wyszembork, stan. IVa, grób 191b – [9], grób 201c – [10-11, 13], grób 201 – [14]; Muntowo, znalezisko luźne – [12]; Onufryjewo, grób 262 – [15]. (1, 4-5, 8 – wg A. Bitner-Wróblewska, P. Iwanicki 2002; 2-3, 7 – zbiory PMA; 6 – wg P. Iwanicki 2001; 9-15 – wg P. Szymański 2000). Opracował P. Iwanicki

PLANSZA 18

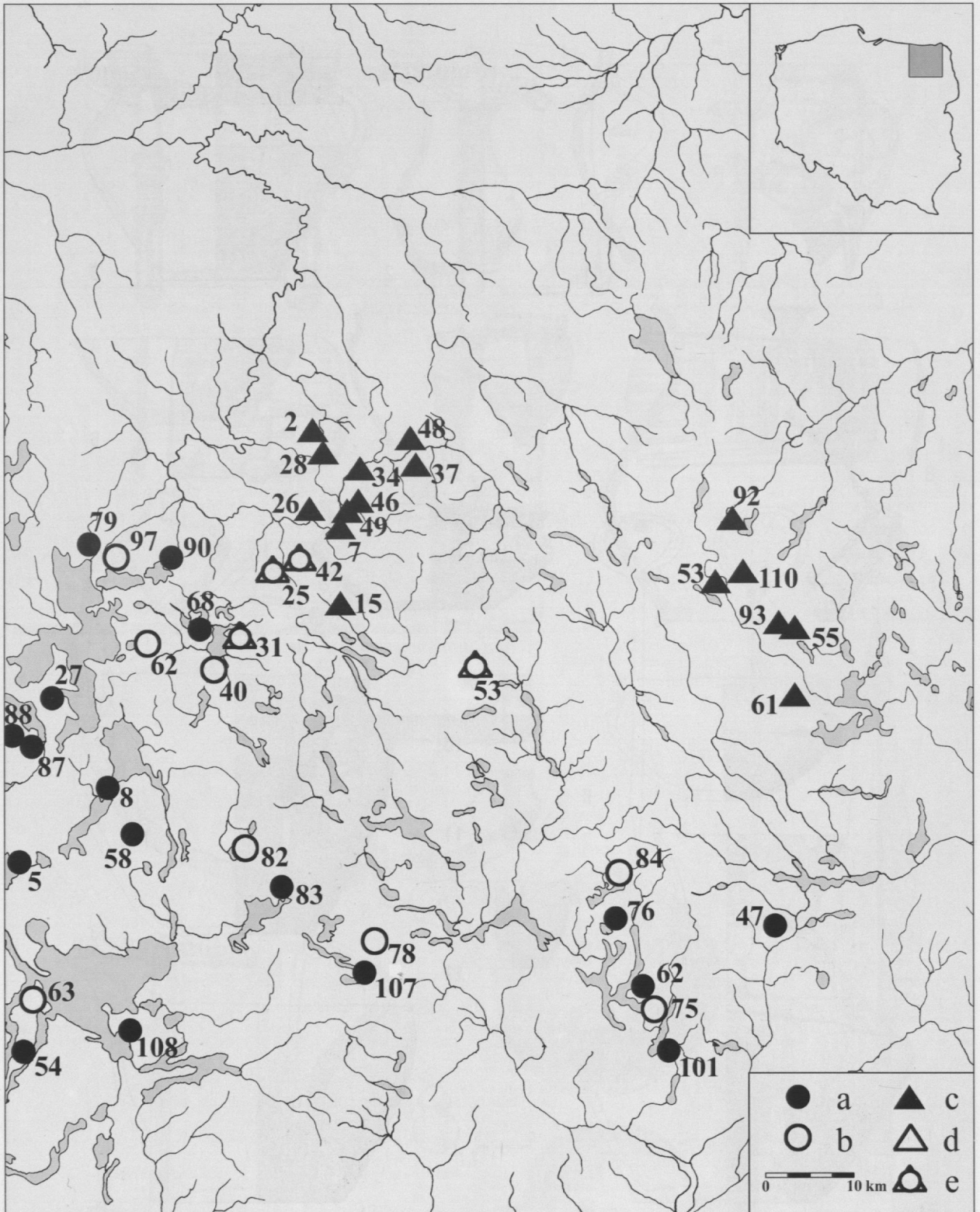


Fig. 12. Stanowiska ze wschodniej części kultury bogaczewskiej i kultury sudowskiej z 2 poł. III i z IV w. n.e. Zespoły – [a] i znaleziska luźne – [b] kultury bogaczewskiej. Zespoły – [c] i znaleziska luźne – [d] kultury sudowskiej. Znaleziska o nieokreślonej przynależności kulturowej – [e]



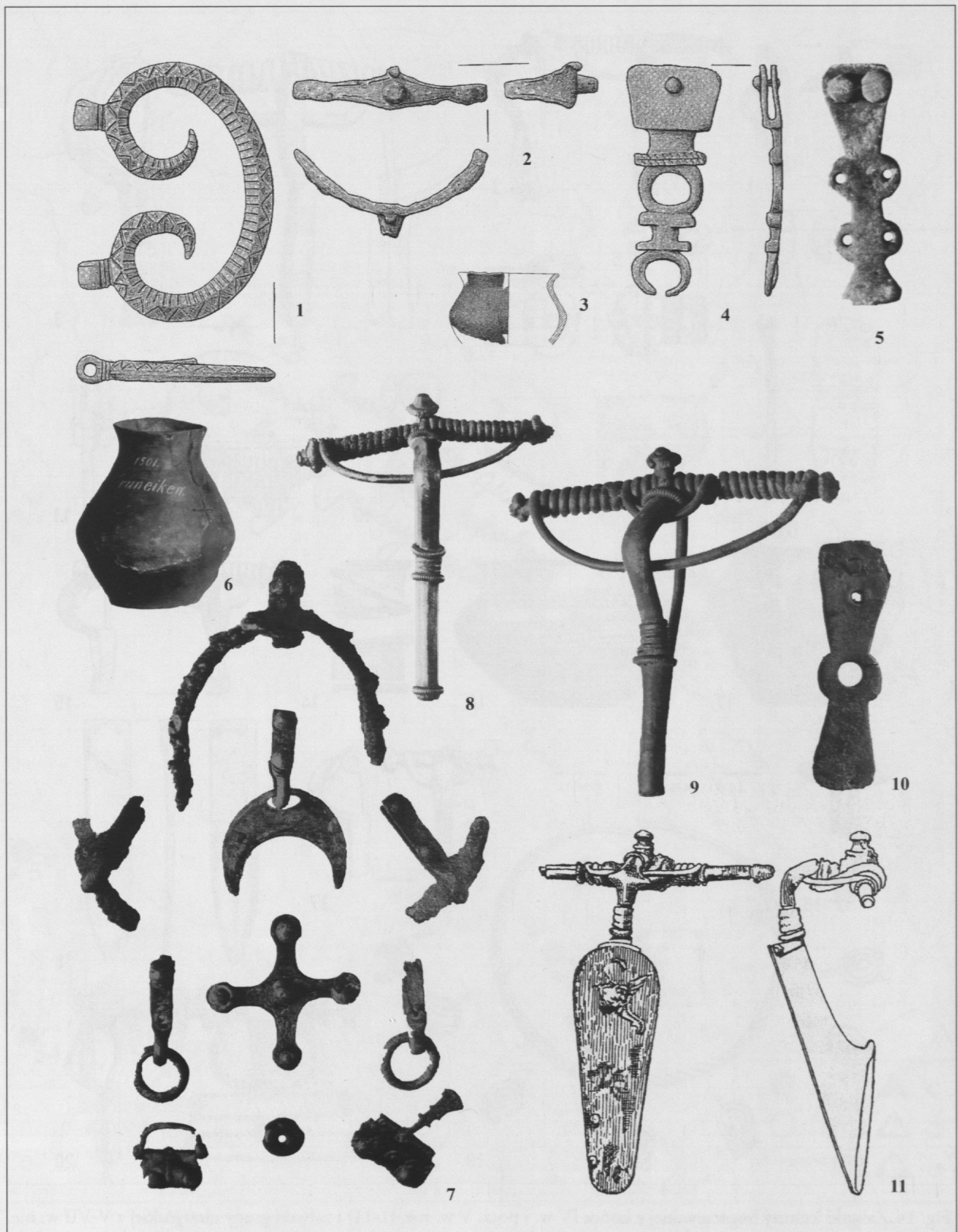


Fig. 13. Zabytki kultury sudowskiej z 2 poł. III w. i z IV w. n.e.: Jasieniec, znaleziska „in Urnen” – [1-4]; Obszarniki, znalezisko luźne – [5]; Grunajki, grób 13 – [6], grób D, urna 1 – [11], urna 5 – [9-10]; Nowa Boćwinka, znalezisko luźne – [8]; Audyniszki, znalezisko luźne – [7]. (1-4 – wg W. Nowakowski 1998; 5, 7-10 – wg K. Voigtmann, Kartoteka; 6 – wg R. Grenz, Kartoteka; 11 – wg K. Stadie 1919a). Opracowała A. Rzeszotarska-Nowakiewicz

PLANSZA 20

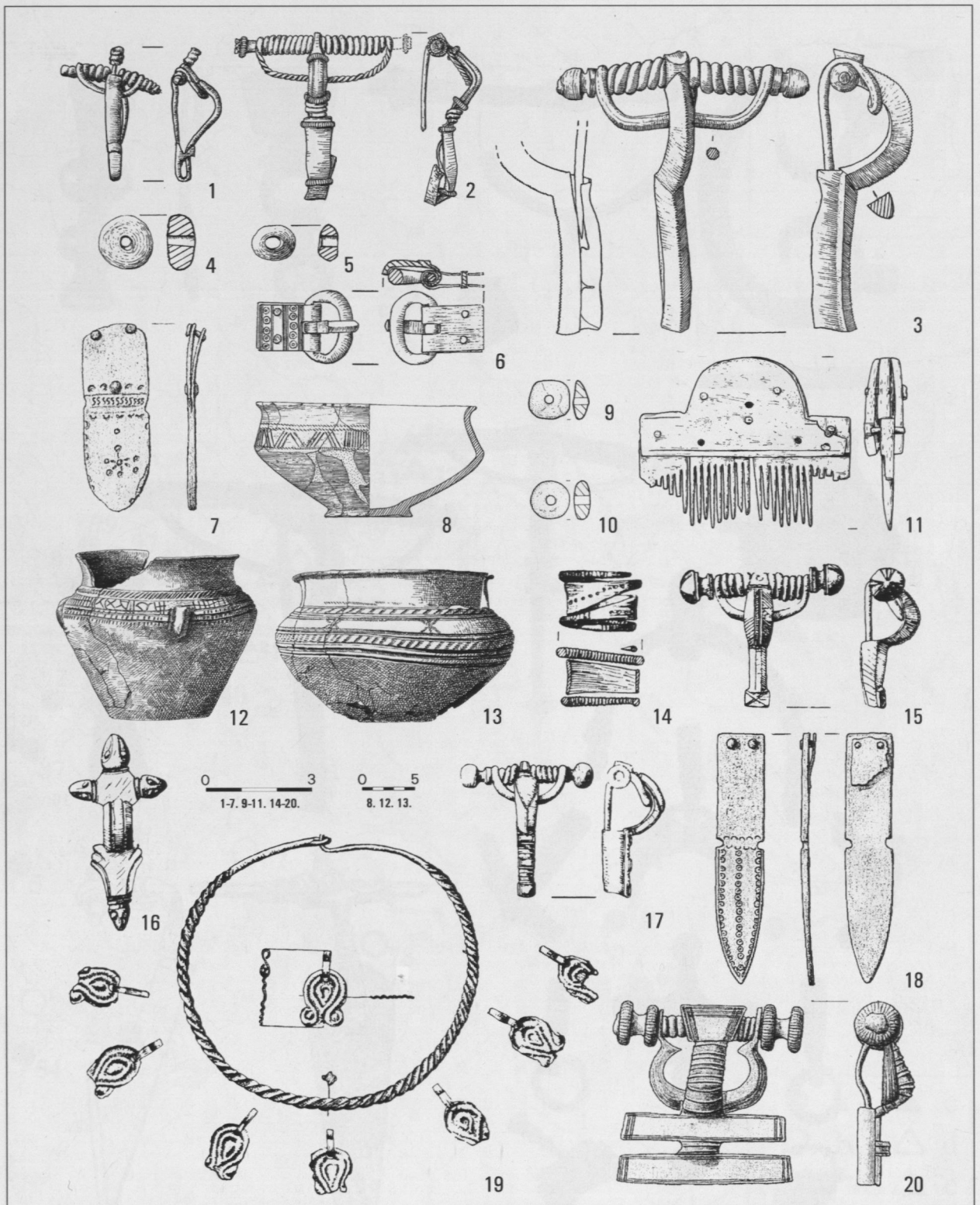


Fig. 14. Zabytki kultury bogaczewskiej z końca IV w. i pocz. V w. n.e. (1-11) i zabytki grupy olsztyńskiej z V-VII w. n.e. (12-20). Podliszewo, znalezisko luźne – [1-2]; Netta, stan. I, grób 42A – [3], grób 57 – [4-5], kurhan VI, grób 164 – [6], kurhan V, grób 158b – [8]; Spychówko, znalezisko luźne – [7], Paprotki Kolonia, stan. I, grób 30 – [9-11]; Gašior, grób 23 – [12], grób 16 – [13]; Bogaczewo, grób 133 – [15], grób 86 – [19], znalezisko luźne – [14, 16-17]; Kosewo, grób 14 – [18], grób 26 – [20] (1-2 – wg A. Bitner-Wróblewska, P. Iwanicki 2002; 7, 18, 20 – wg Nowakowski 1998; 12-13 – wg W. Gaerte 1929; 14-17, 19 – wg J. Okulicz 1958). Opracował P. Iwanicki

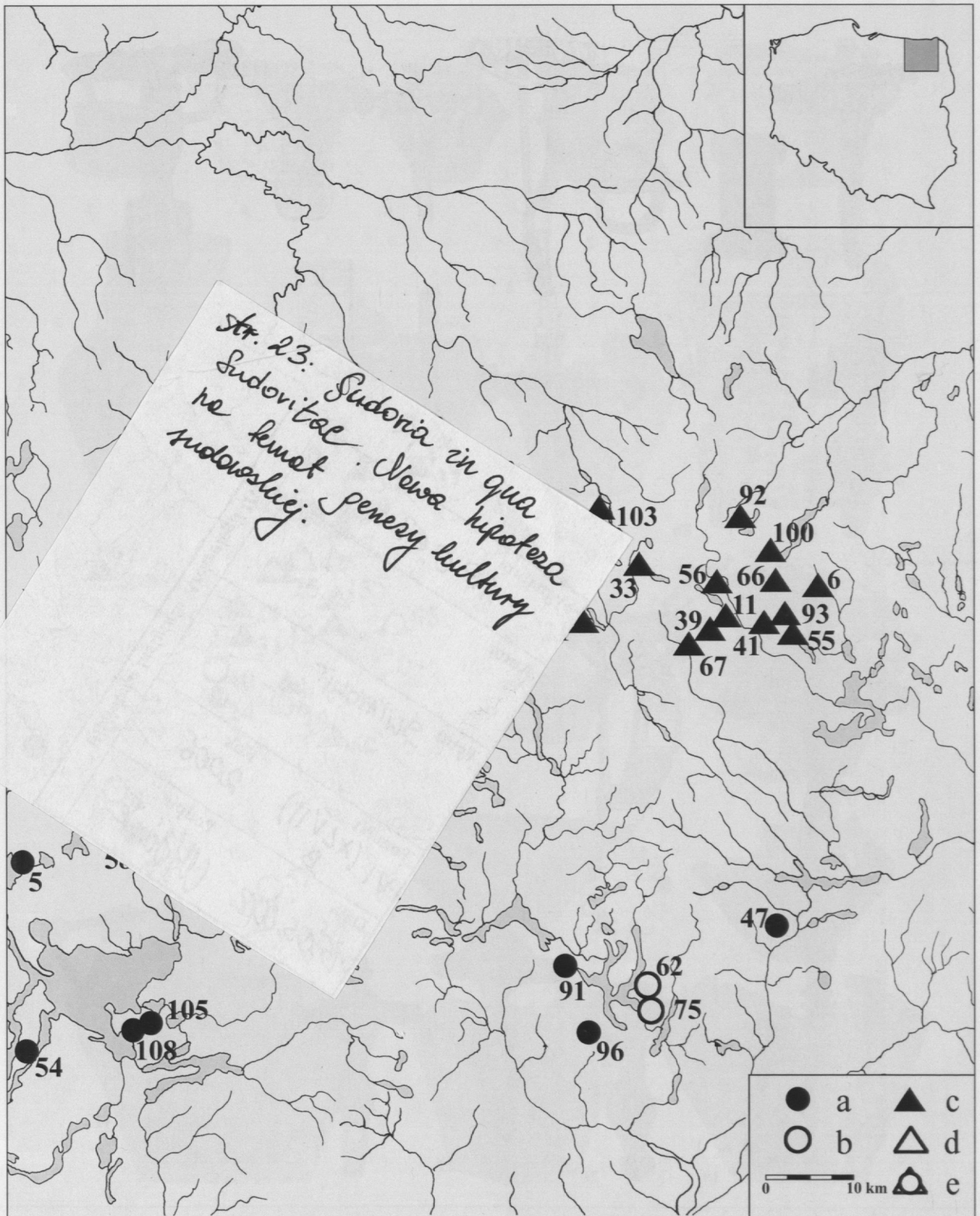


Fig. 15. Stanowiska ze wschodniej części kultury bogaczewskiej, grupy olsztyńskiej i kultury sudowskiej od końca IV do VII w. n.e. Zespoły – [a] i znaleziska luźne – [b] kultury bogaczewskiej i grupy olsztyńskiej. Zespoły – [c] i znaleziska luźne – [d] kultury sudowskiej. Znaleziska o nieokreślonej przynależności kulturowej – [e]

PLANSZA 22



Fig. 16. Zabytki kultury sudowskiej z końca IV i z V w. n.e.: Alt Uszblenken, grób II, urna 8 – [1-3]; Boćwinka, grób V, urna 2 – [4], grób XVIII, urna 1 – [5], grób XVI, urna 5 – [6], grób X, urna 2 – [7]; Nowa Boćwinka, znalezisko luźne – [8a = 8b]; Grunajki, grób 11, urna 5 – [9], urna 6 – [13], grób B, urna 6 – [10], znaleziska luźne – [12, 14-17]; Czerwony Dwór, grób V, urna 6 – [18], urna 4 – [19], urna 8 – [20], urna 5 – [21], urna 10 – [22]; Gołdap, znalezisko luźne – [23] (1-3, 7, 14, 18-22 – wg R. Grenz, Kartoteka; 4-6, 10, 12, 17 – wg K. Stadie 1919; 8a, 23 – wg K. Voigtmann, Kartoteka; 8b, 11, 13, 16 – wg O. Tischler 1879; 9 – wg Berliner Album 1880; 15 – wg R. Virchow 1871). Opracowała A. Rzeszotarska-Nowakiewicz

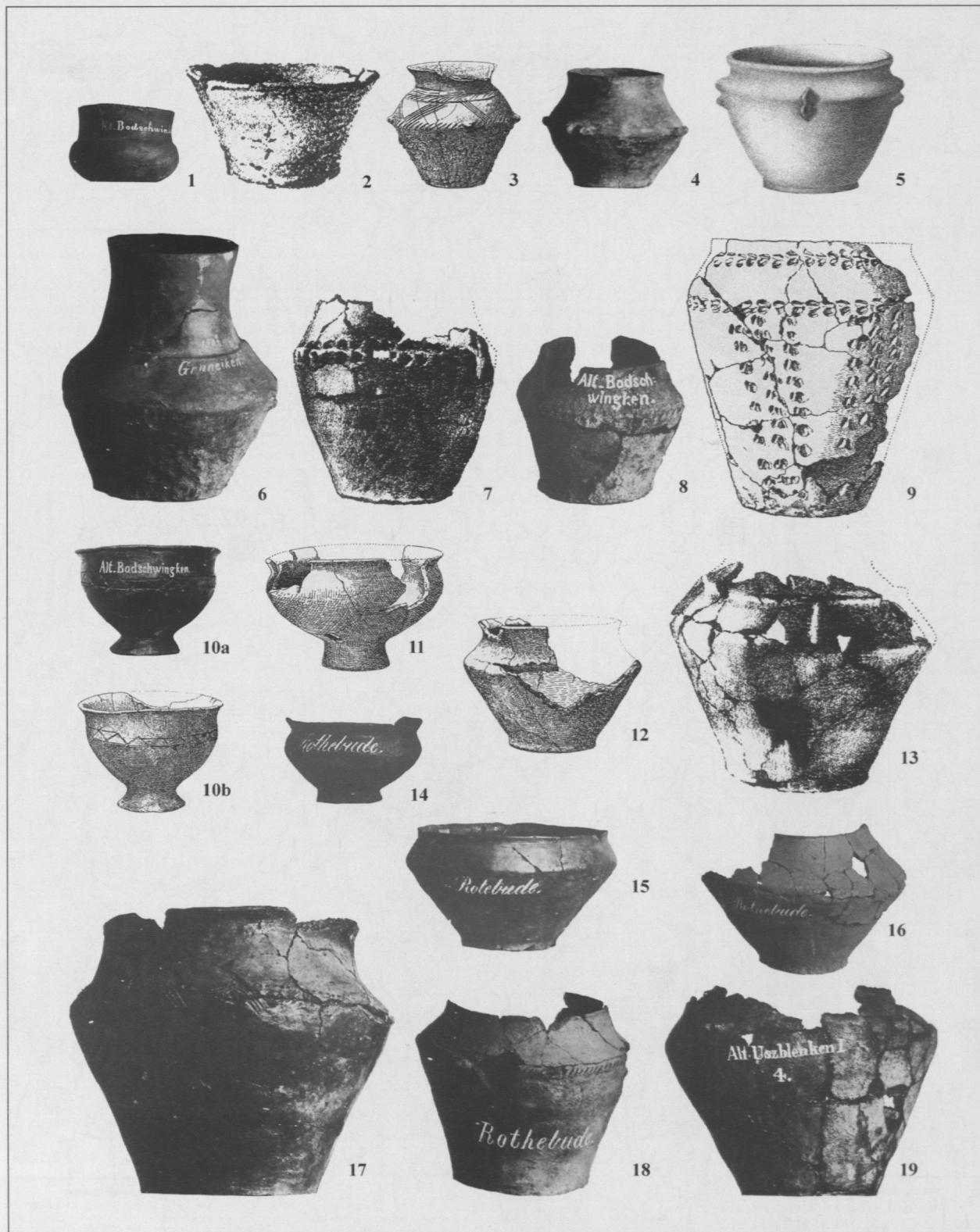


Fig. 17. Ceramika kultury sudowskiej z końca IV i z V w. n.e.: Nowa Boćwinka, grób 5, urna 5 – [1], grób A, urna 4 – [2], urna 6 – [3], urna 7 – [4]; Grunajki, grób 11, urna 1 – [5], grób 10 – [6], grób A – [7]; Boćwinka, grób I, urna 4 – [8], grób XV, urna 7 – [9], grób XVI, urna 5 – [10a = 10b], urna 3 – [11], grób XVII, urna 2 – [12], urna 4 – [13]; Czerwony Dwór, grób – [14], grób IV, urna 3 – [15], grób – [16], grób IX, urna 3 – [17], grób – [18]; Alt Uszblenken, grób I, urna 4 – [19]. (1, 6, 10a, 14, 17, 19 – wg R. Grenz, Kartoteka; 2-3, 7, 9, 10b, 11-13 – wg K. Stadie 1919; 4, 8, 15, 16, 18 – wg K. Voigtmann, Kartoteka; 5 – wg O. Tischler 1879). Opracowała A. Rzeszotarska-Nowakiewicz

PLANSZA 24

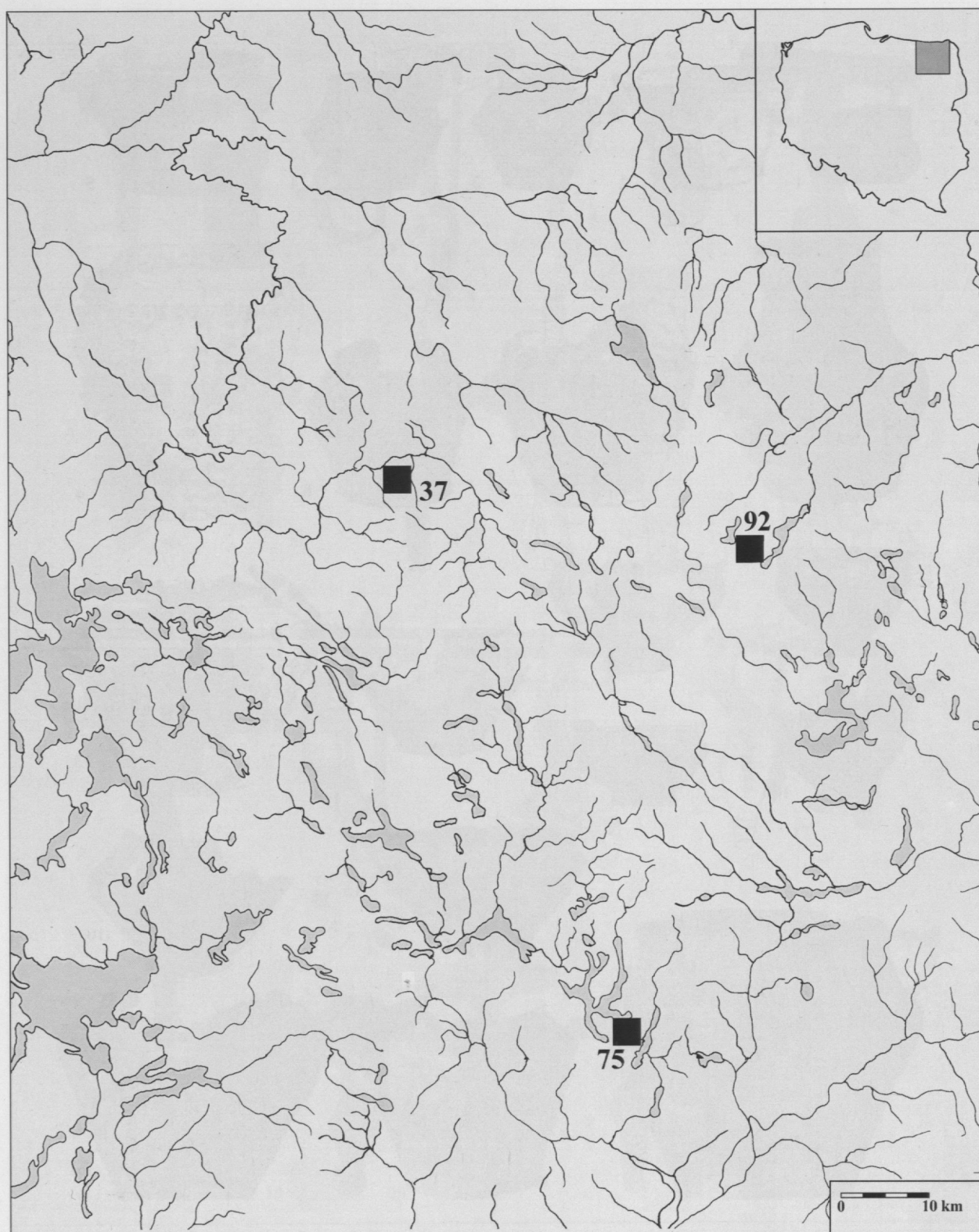


Fig. 18. Stanowiska z wczesnośredniowiecznej Sudowii z VII-VIII w.

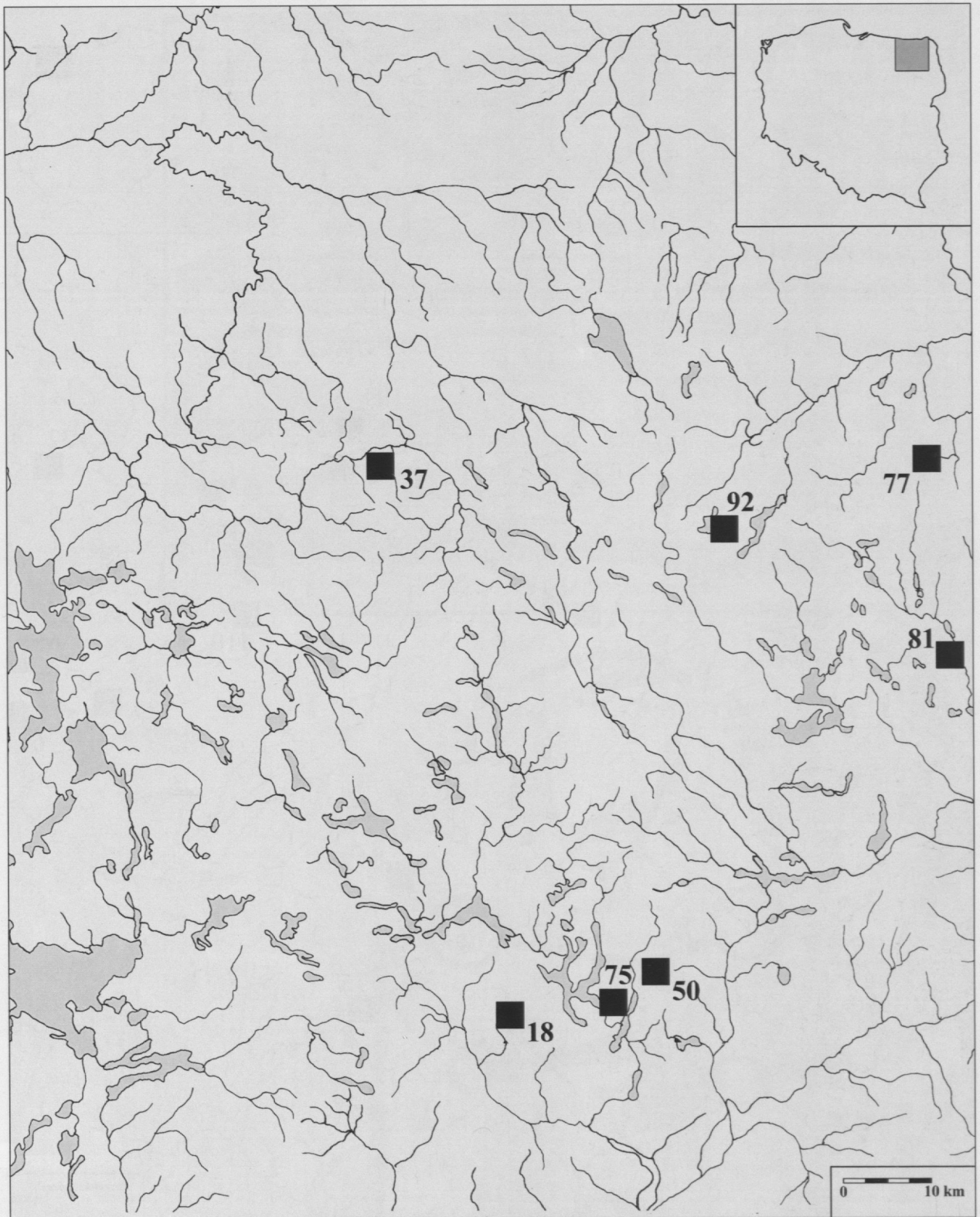


Fig. 19. Stanowiska z wczesnośredniowiecznej Sudowii z IX-X w.

PLANSZA 26

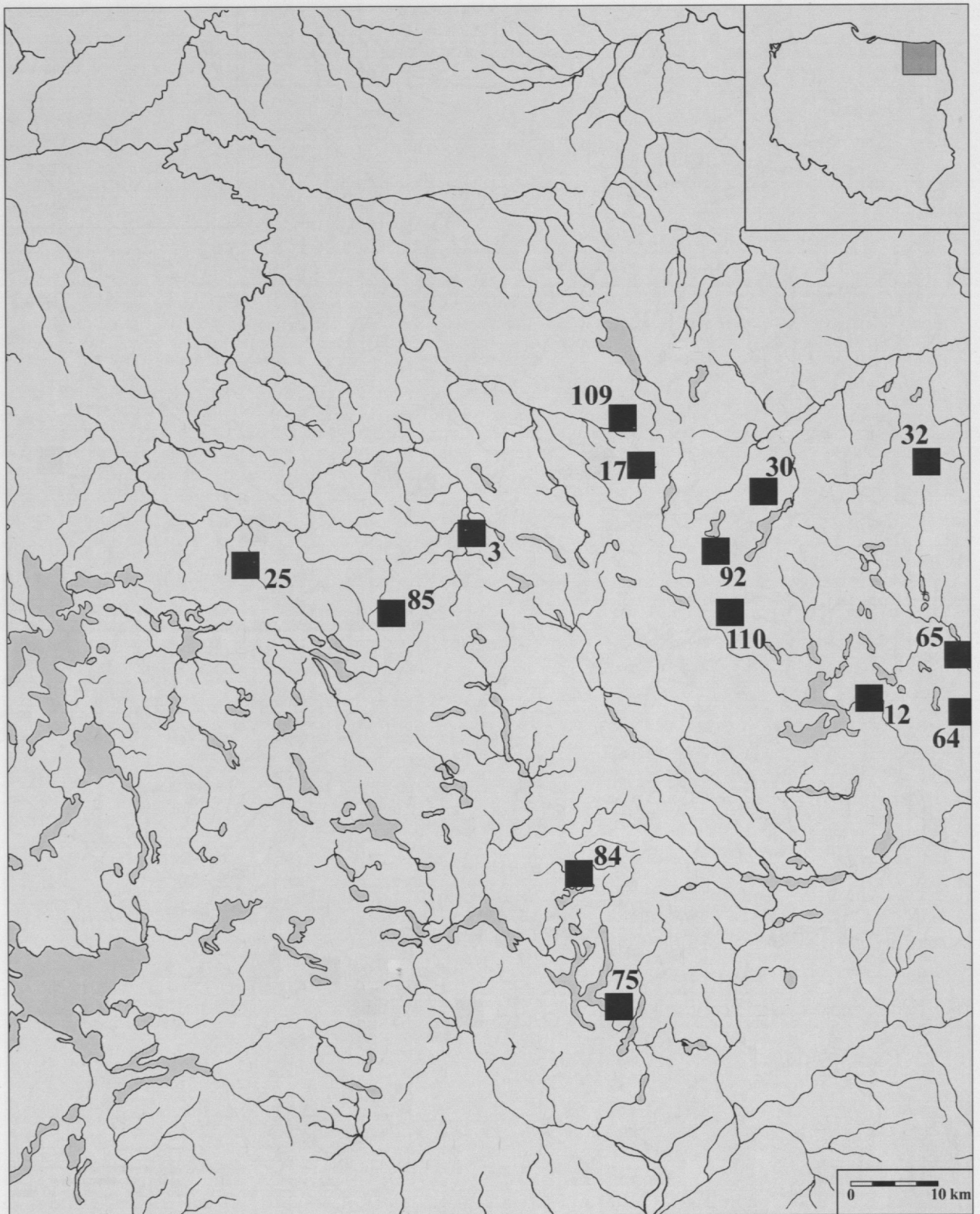
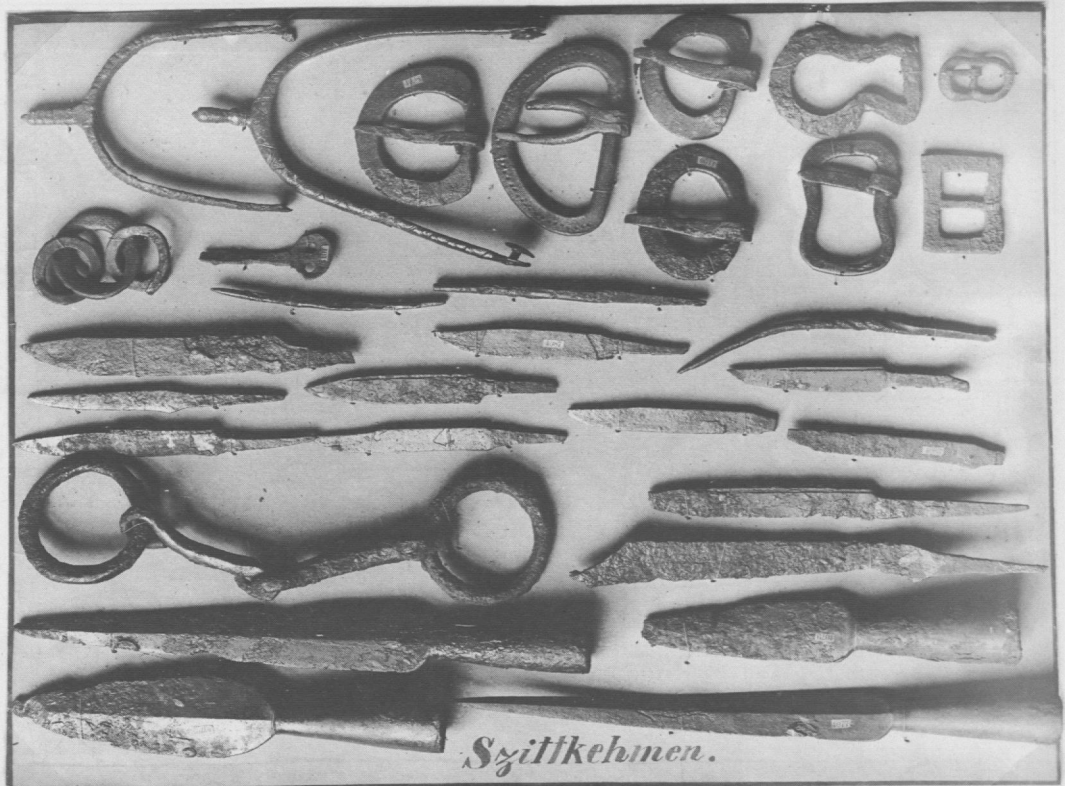
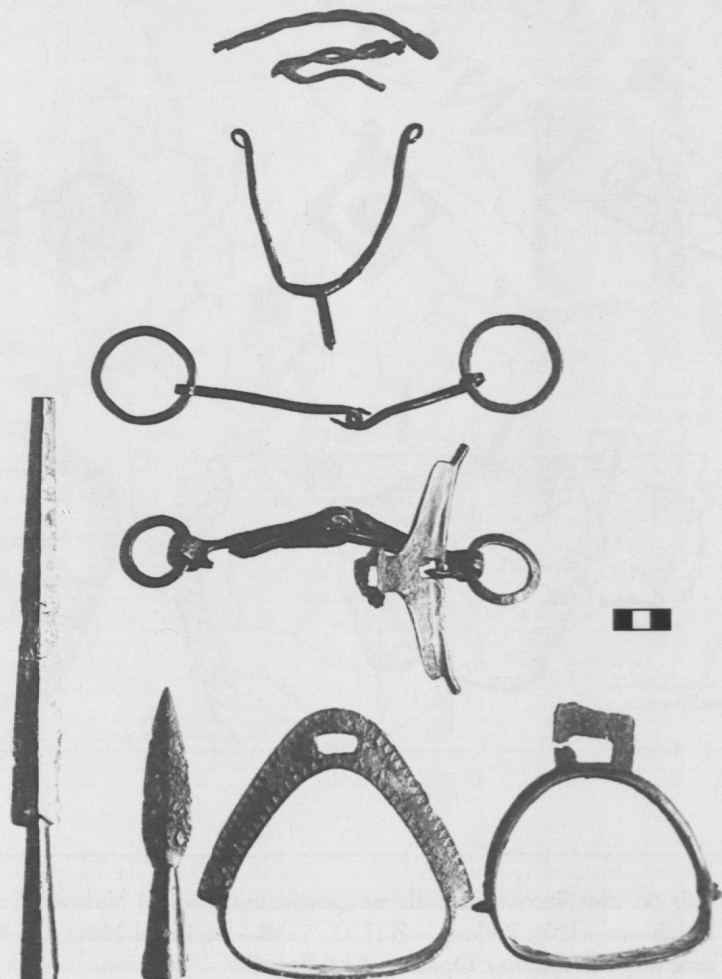


Fig. 20. Stanowiska z wczesnośredniowiecznej Sudowii z XI-XIII w.





1



2

Fig. 21. Fotografie archiwalne za-  
bytków z wczesnośrednio-  
wiecznych cmentarzysk:  
Żytkiejmy – [1]; Degucie  
– [2] (wg R. Grenz, Karto-  
teka). Opracował M. Engel

PLANSZA 28

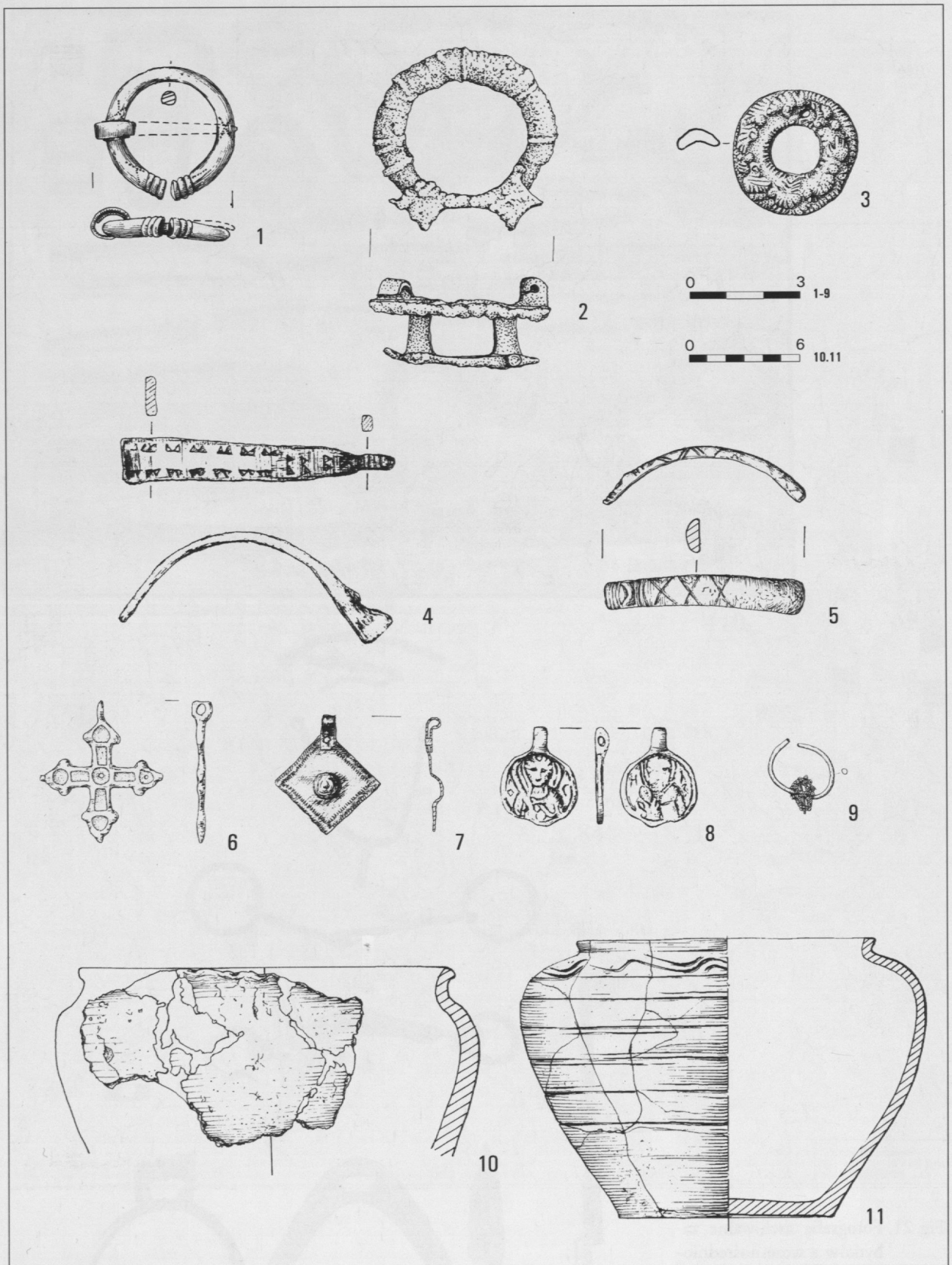


Fig. 22. Zabytki charakterystyczne dla wczesnośredniowiecznej Sudowii: Szurpiły – [1-3, 5, 9]; Jegliniec – [4, 6-8]; Konikowo – [10]; Półkoty – [11]. (1, 5, 10 – wg Engel 2006; 4, 6-8 – wg Iwanowska, Niemyjska 2004; pozostałe niepublikowane). Opracował M. Engel

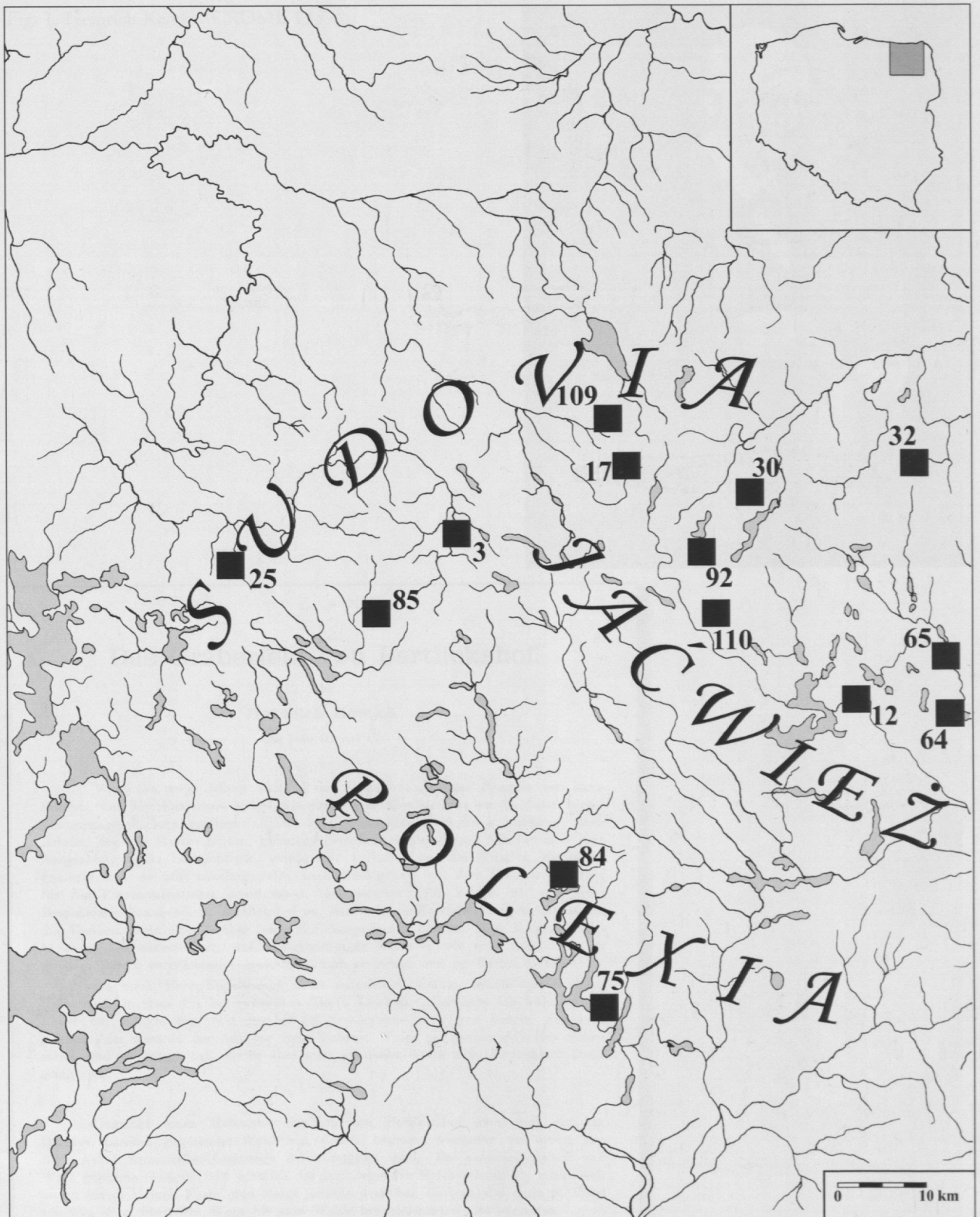


Fig. 23. Krainy jędrzejkie (wg J. Nalepy) na tle stanowisk z XI-XIII w.